



# Aide à la création de vos documents



## Conseils techniques :

<a href="#">Formats de page</a> .....	p. 4
<a href="#">Images</a> .....	p. 6

## Schéma des bords perdus et marges :

.....	p. 9
-------	------

## Schémas des plis :

<a href="#">1 pli</a> .....	p. 11
<a href="#">2 plis roulés</a> .....	p. 12
<a href="#">2 plis accordéon</a> .....	p. 13

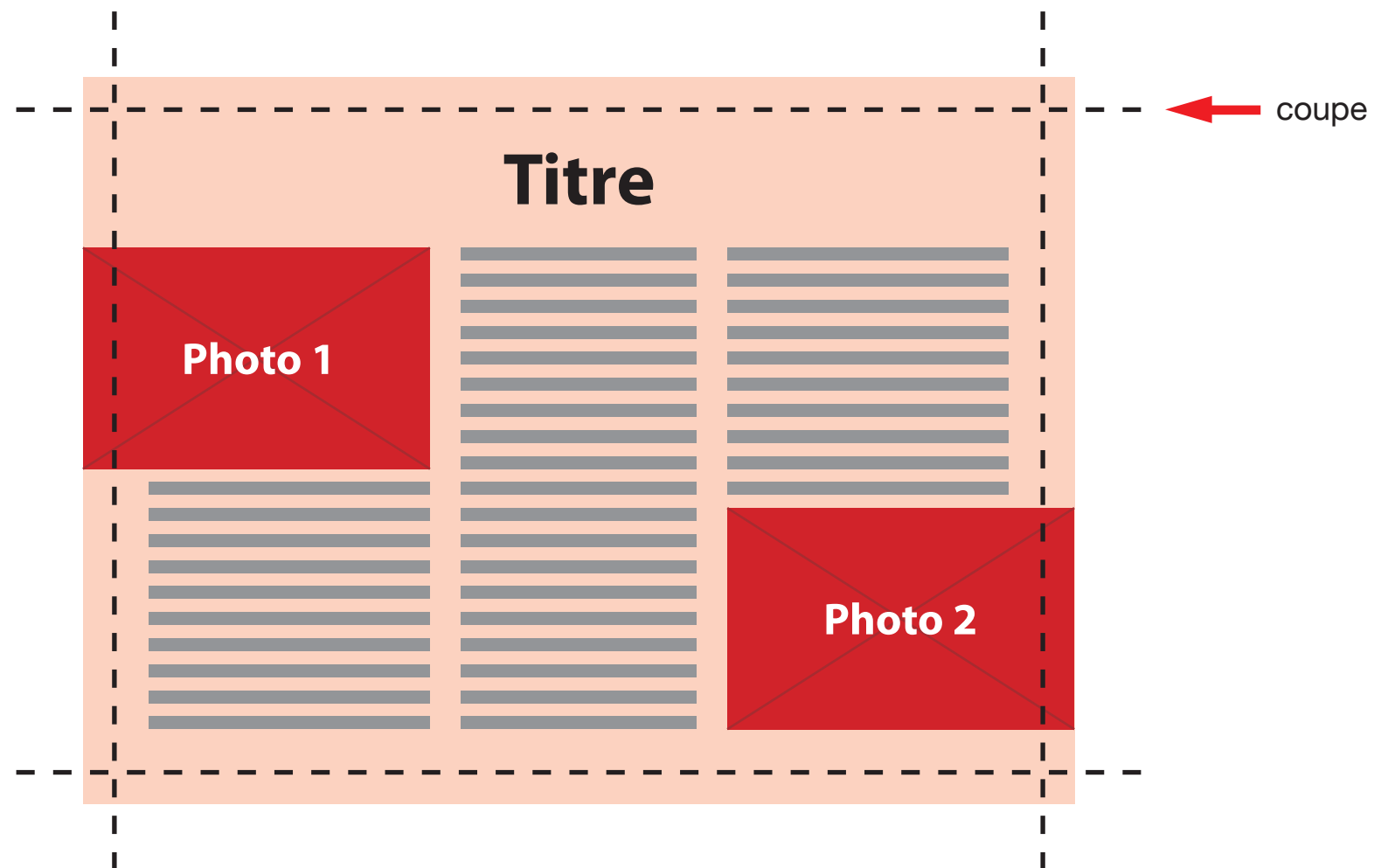
## Création des fichiers pas à pas :

<a href="#">Photoshop</a> .....	p. 15
<a href="#">Illustrator</a> .....	p. 18
<a href="#">InDesign</a> .....	p. 22
<a href="#">Word</a> .....	p. 26
<a href="#">Powerpoint</a> .....	p. 29
<a href="#">Publisher</a> .....	p. 32

# Conseils techniques

## Conseils techniques (format de pages)

N'oubliez pas de rajouter 5 mm de bords perdus sur chaque côté pour les impressions sans contour blanc.



Vos fonds colorés et vos images doivent dépasser de 5 mm sur chaque côté.

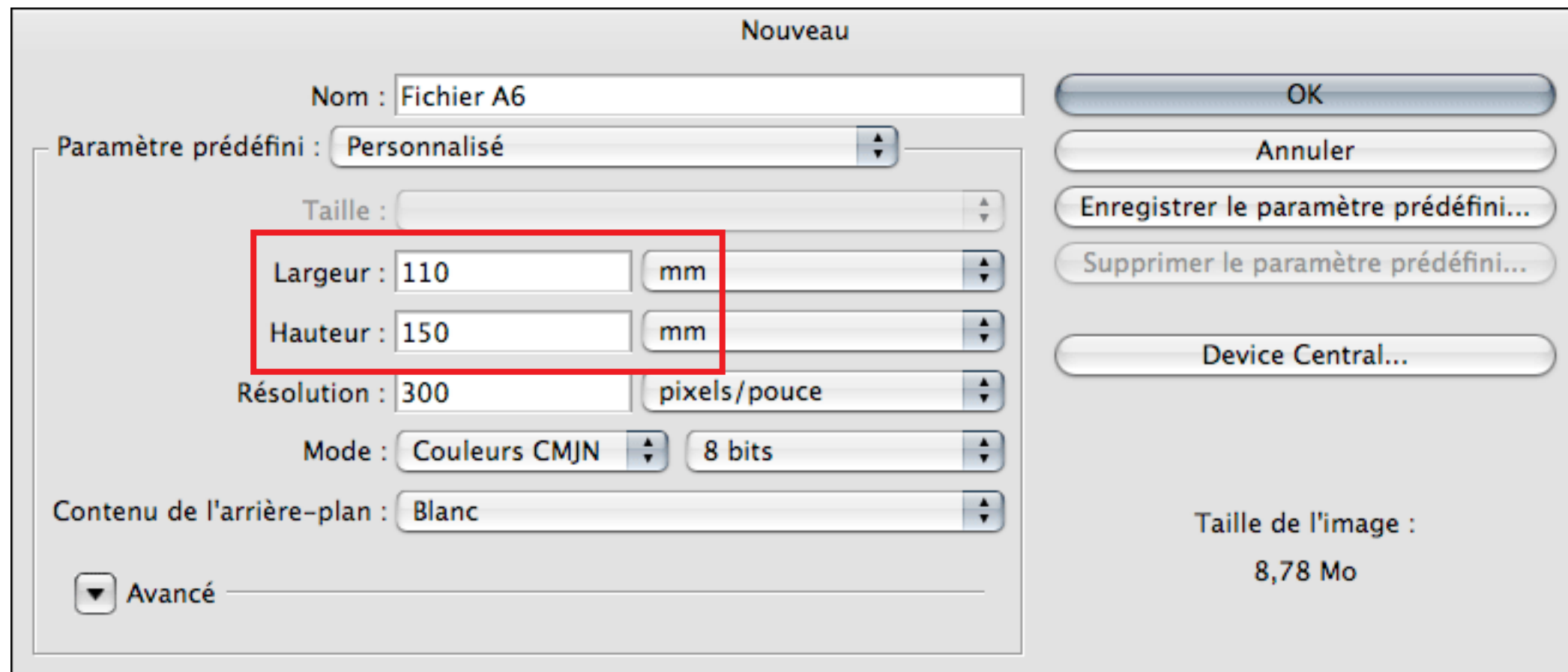
Cela évite les problèmes de bords blancs à la coupe.

Pensez aussi à ne pas placer vos textes à moins de 3 mm du bord du document. Ils pourraient être coupés.

Pour les formats exacts à fournir avec les bords perdus et les marges, reportez-vous au chapitre [Schémas des bords perdus et marges](#) page 8.

## Conseils techniques (format de pages)

Créez vos fichiers directement au format d'impression.

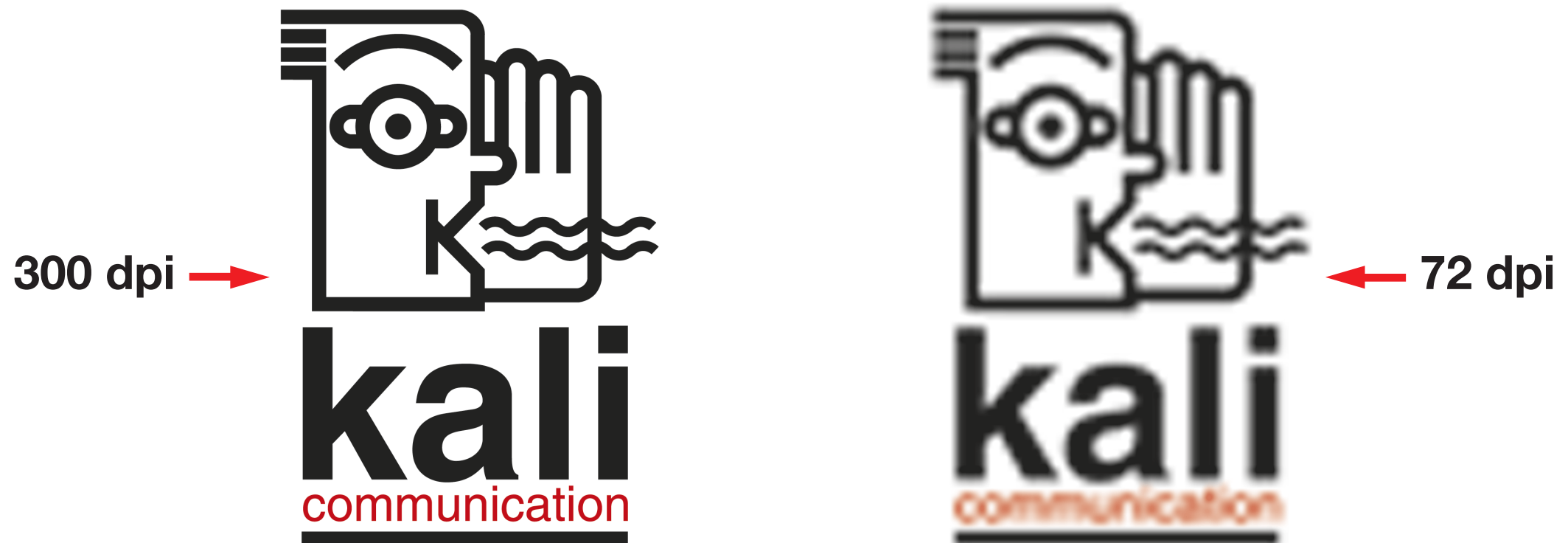


Afin d'éviter que nous déformions votre document ou que nous devions l'agrandir en lui faisant donc perdre de la qualité, travaillez directement au format final (avec bords perdus) de votre commande.

Pour les formats exacts à fournir avec les bords perdus et les marges, reportez-vous au chapitre [Schémas des bords perdus et marges](#) page 8.

## Conseils techniques (images)

Vos images doivent avoir une résolution de 300 dpi (pixels par pouces).



### Attention :

Agrandir une image 72 dpi en 300 dpi n'améliorera pas sa qualité.  
Elle doit avoir d'origine une résolution d'au moins 300 dpi.

# Conseils techniques (images)

Enregistrez vos images en JPEG qualité maximum.



↑  
**JPEG**  
qualité maximum



↑  
**JPEG**  
mauvaise qualité

# Schéma des bords perdus et marges

# Schéma des bords perdus et marges

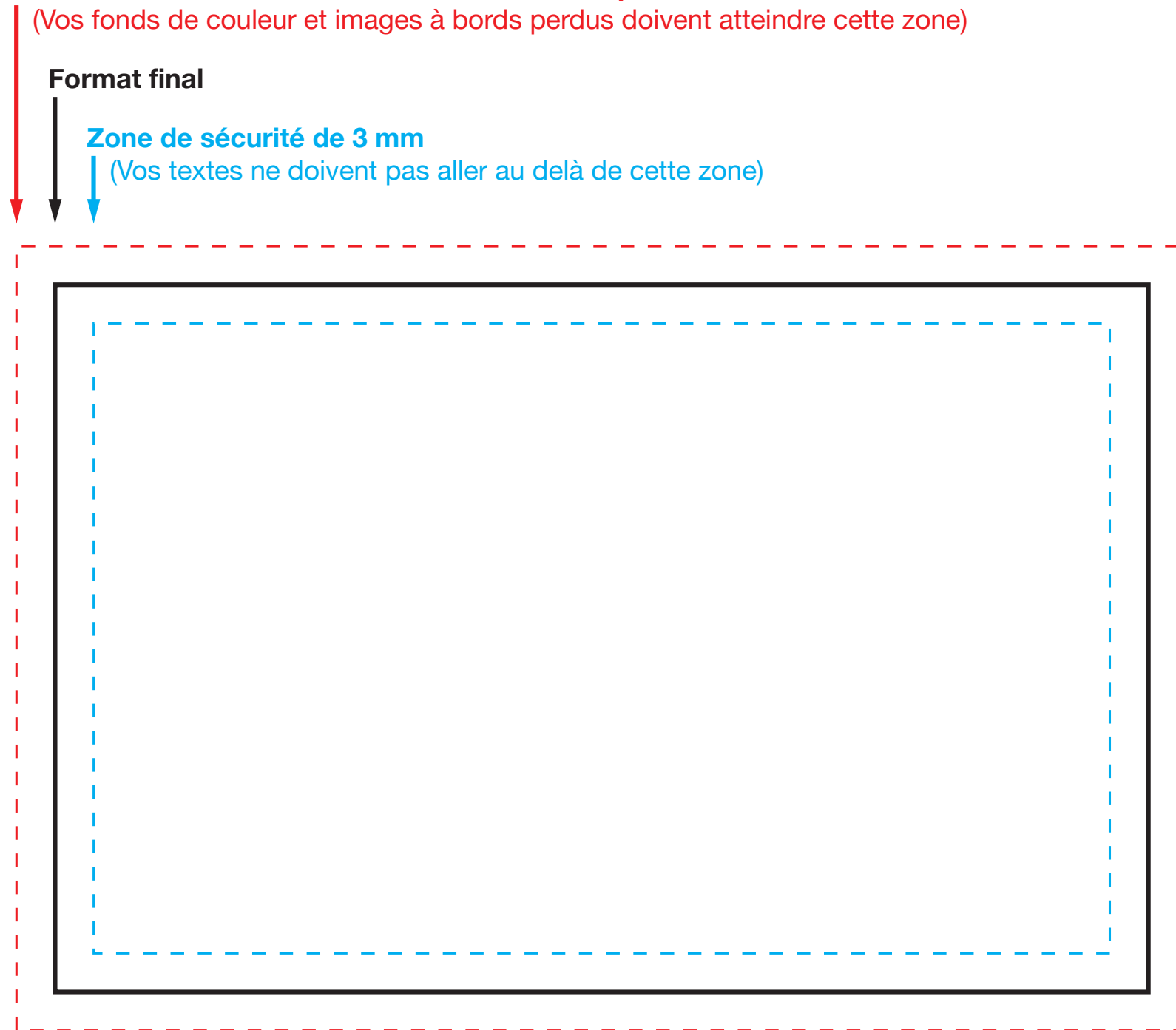
**Format à fournir = format final + 5 mm sur chaque côté**

(Vos fonds de couleur et images à bords perdus doivent atteindre cette zone)

**Format final**

**Zone de sécurité de 3 mm**

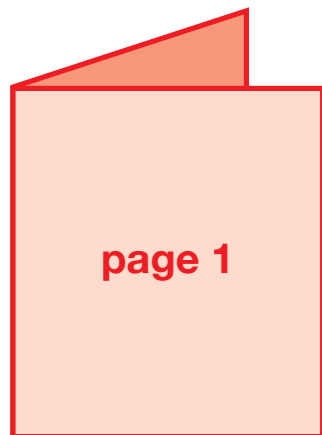
(Vos textes ne doivent pas aller au delà de cette zone)



Exemple : pour un A4 format 210 x 297 mm, fournir un fichier 220 x 307 mm.

# Schémas des plis

# 1 pli



 extérieur  
 intérieur

## Liste des formats disponibles (H × L1 × L2)

A5 : 14 × 10,25 × 10,25 cm

20 × 20 cm : 20 × 10 × 10 cm

10 × 40 cm : 10 × 20 × 20 cm

A4 : 21 × 14,85 × 14,85 cm

15 × 45 cm : 15 × 22,5 × 22,5 cm

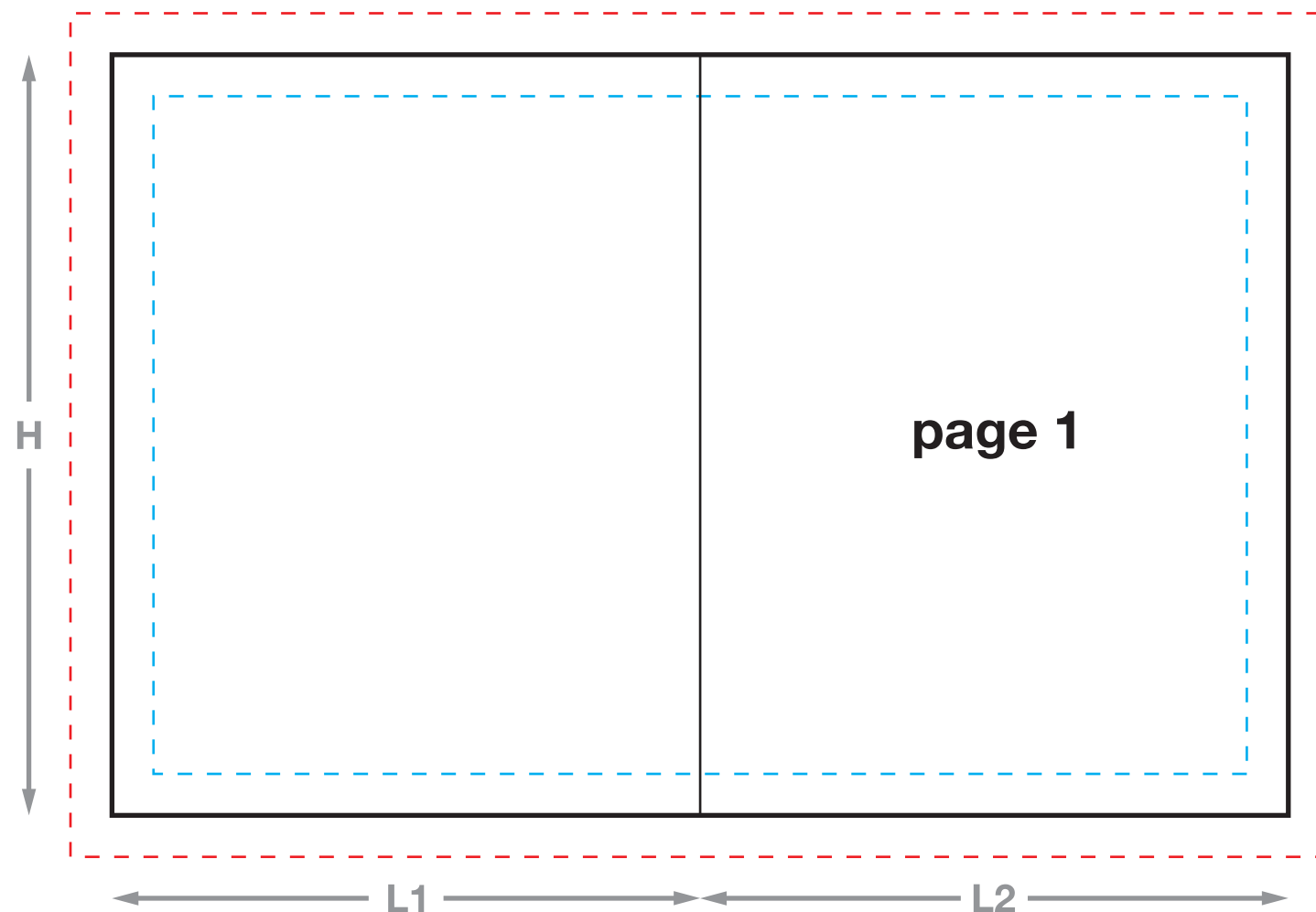
A3 : 29,7 × 21 × 21 cm

**Format à fournir = format ouvert + 5 mm sur chaque côté**  
(Vos fonds de couleur et images à bords perdus doivent atteindre cette zone)

**Format ouvert**

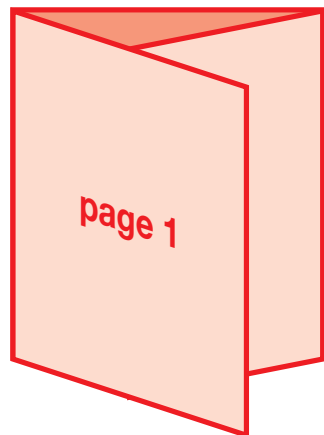
**Zone de sécurité de 3 mm**

(Vos textes ne doivent pas aller au delà de cette zone)



- ➔ Envoyez un fichier par face, nommés « intérieur » et « extérieur ».
- ➔ N'indiquez pas l'emplacement du pli par un filet.

# 2 plis roulés



□ extérieur  
□ intérieur

## Liste des formats disponibles (H × L1 × L2 × L3)

A4 : 21 × 9,7 × 10 × 10 cm

15 × 45 cm : 15 × 14,8 × 15,1 × 15,1 cm

A3 : 29,7 × 13,8 × 14,1 × 14,1 cm

**Format à fournir = format ouvert + 5 mm sur chaque côté**

(Vos fonds de couleur et images à bords perdus doivent atteindre cette zone)

**Format ouvert**

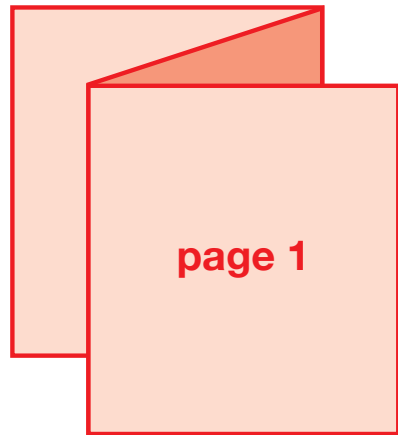
**Zone de sécurité de 3 mm**

(Vos textes ne doivent pas aller au delà de cette zone)



- ➔ Envoyez un fichier par face, nommés « intérieur » et « extérieur ».
- ➔ Le volet intérieur doit être moins large de 3 mm que les deux autres (il est à gauche sur la face extérieure et à droite sur la face intérieure).
- ➔ N'indiquez pas l'emplacement des plis par un filet.

# 2 plis accordéon



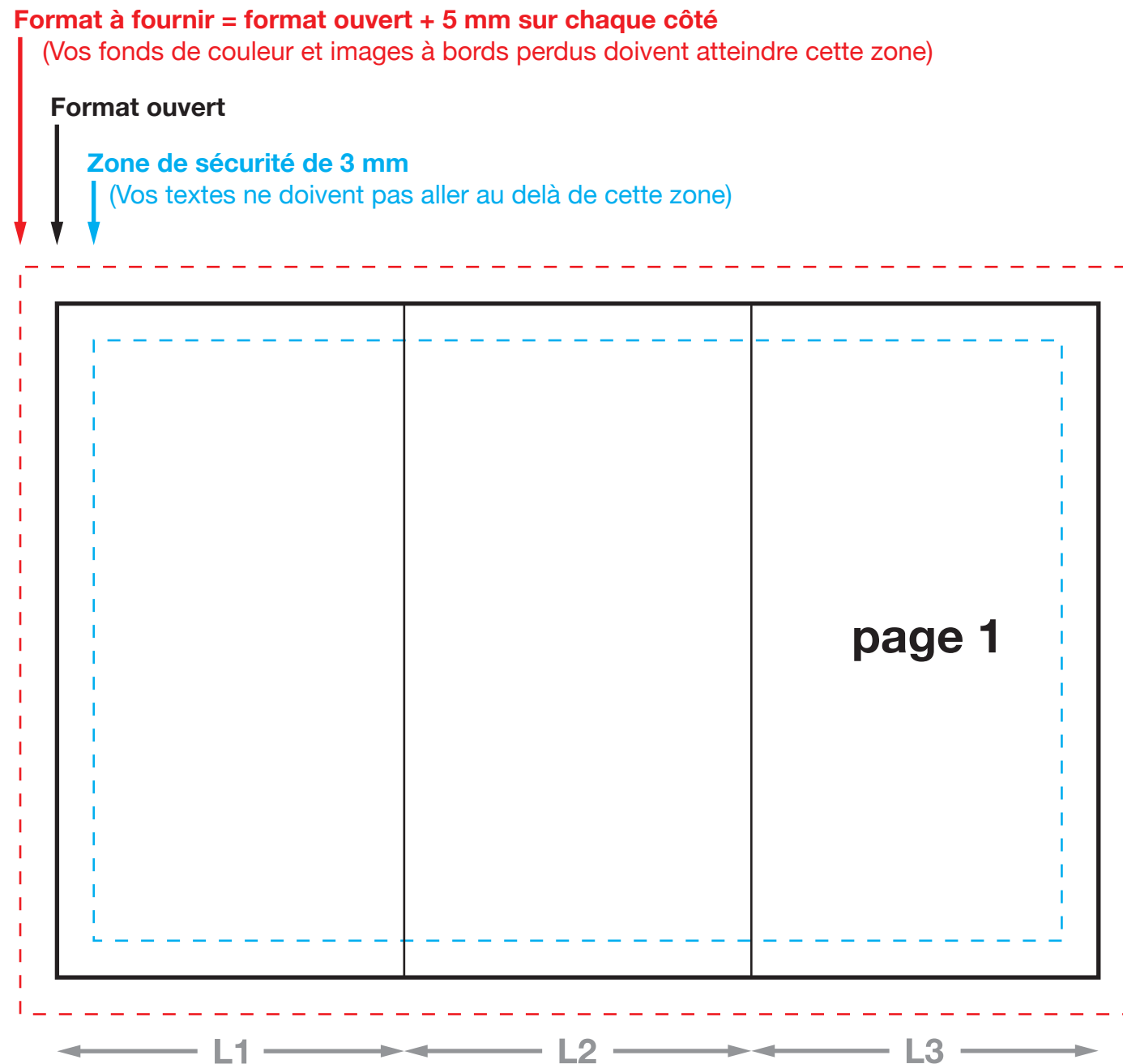
extérieur  
intérieur

## Liste des formats disponibles (H × L1 × L2 × L3)

A4 : 21 × 9,9 × 9,9 × 9,9 cm

15 × 45 cm : 15 × 15 × 15 × 15 cm

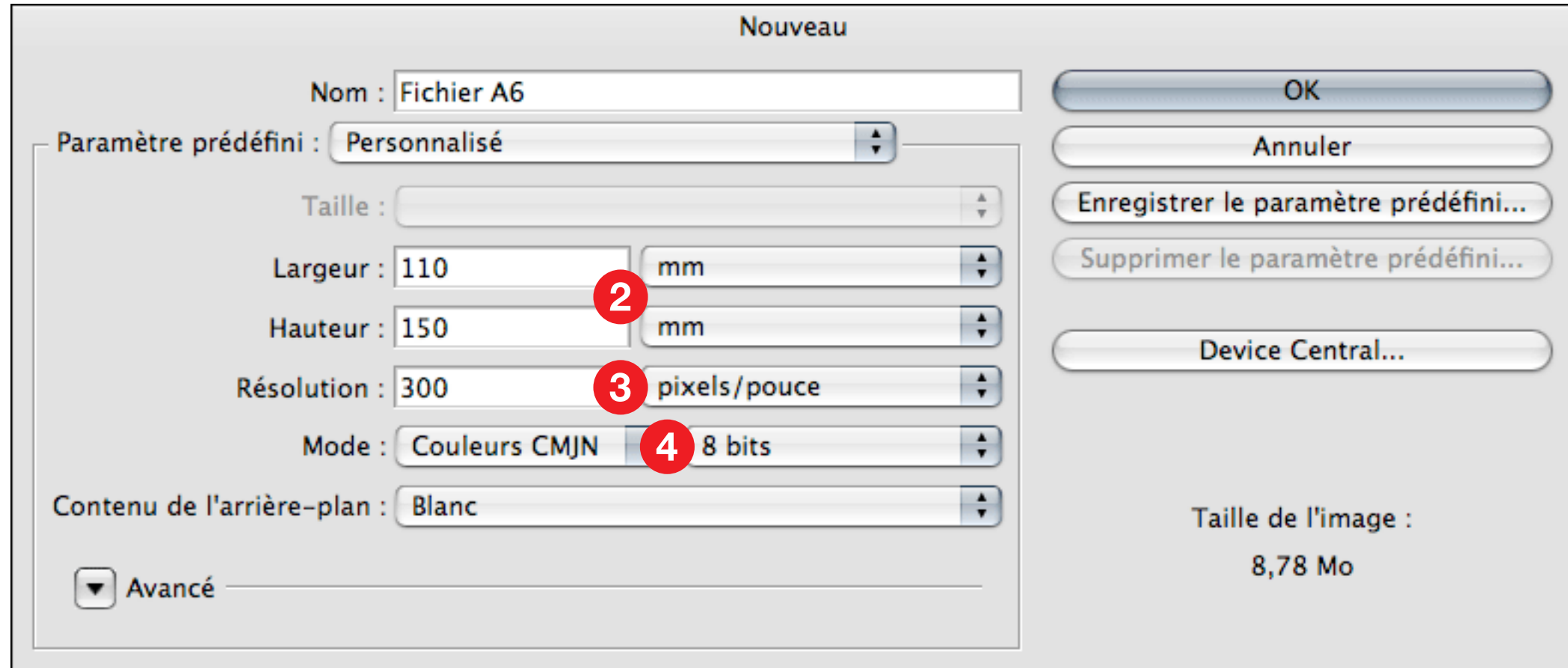
A3 : 29,7 × 14 × 14 × 14 cm



- ➔ Envoyez un fichier par face, nommés « intérieur » et « extérieur ».
- ➔ N'indiquez pas l'emplacement des plis par un filet.

Création de fichiers 300 dpi pas à pas

1 Créez un nouveau document : *Fichier > Nouveau...*

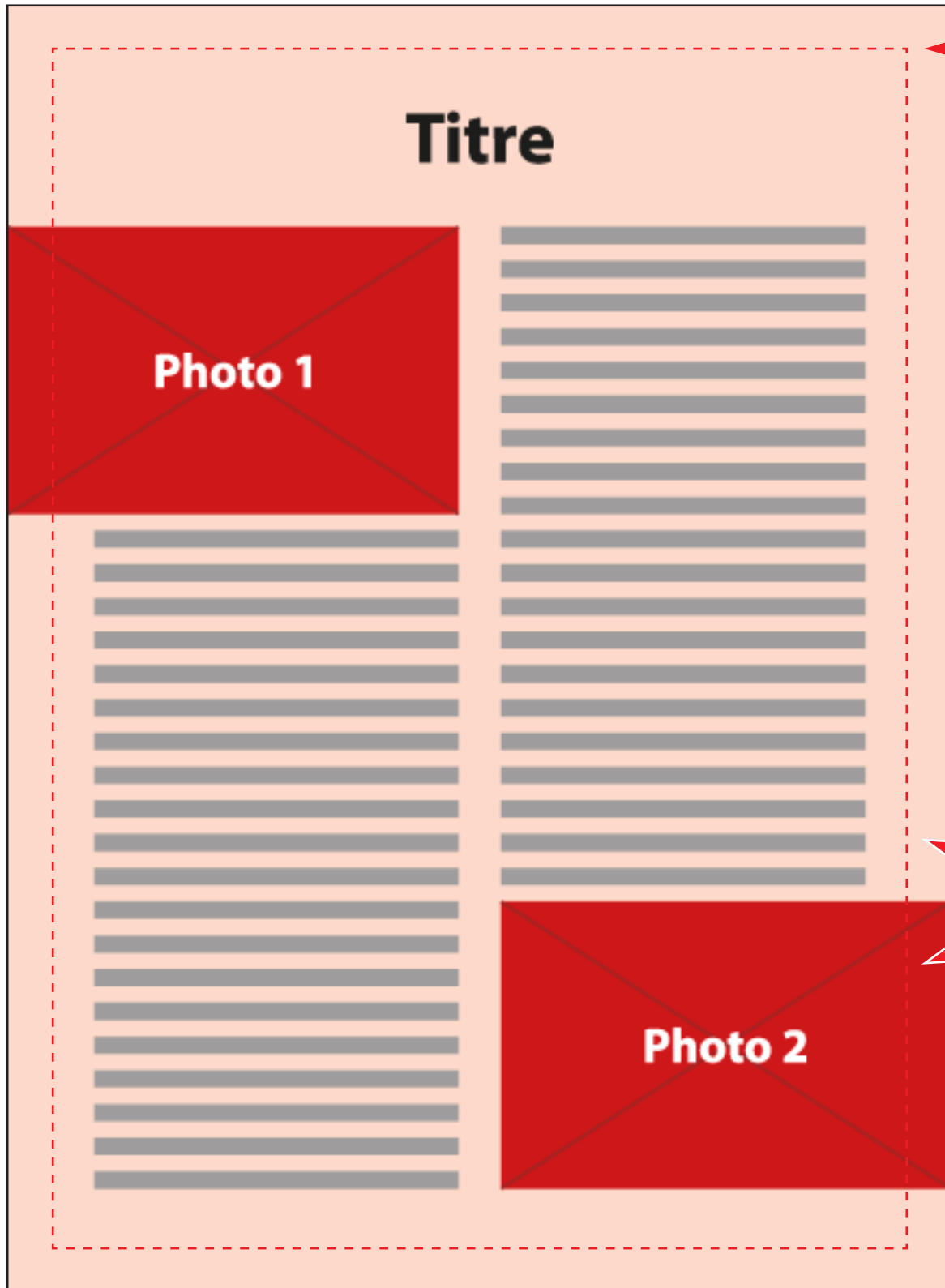


2 Entrez le format de votre document **avec bords perdus** ([voir schéma](#)).

3 Précisez une résolution de 300 dpi (pixels par pouce).

4 Choisissez le mode de couleurs CMJN pour avoir une représentation plus fidèle des couleurs imprimées.

⏏ **Page suivante : mise en page du document**



Ce cadre pointillé n'est pas affiché par Photoshop, il représente le format final du document imprimé et coupé.

Vos textes ne doivent pas dépasser de cette zone sinon ils seront coupés.

Pensez donc à laisser 8 mm de marge sur chaque côté (5 mm pour les bords perdus + 3 mm de sécurité, [voir schéma](#))

Pour imprimer un document sans contour blanc, il faut laisser vos fonds colorés et vos photos dépasser du format final de 5 mm sur chaque côté.

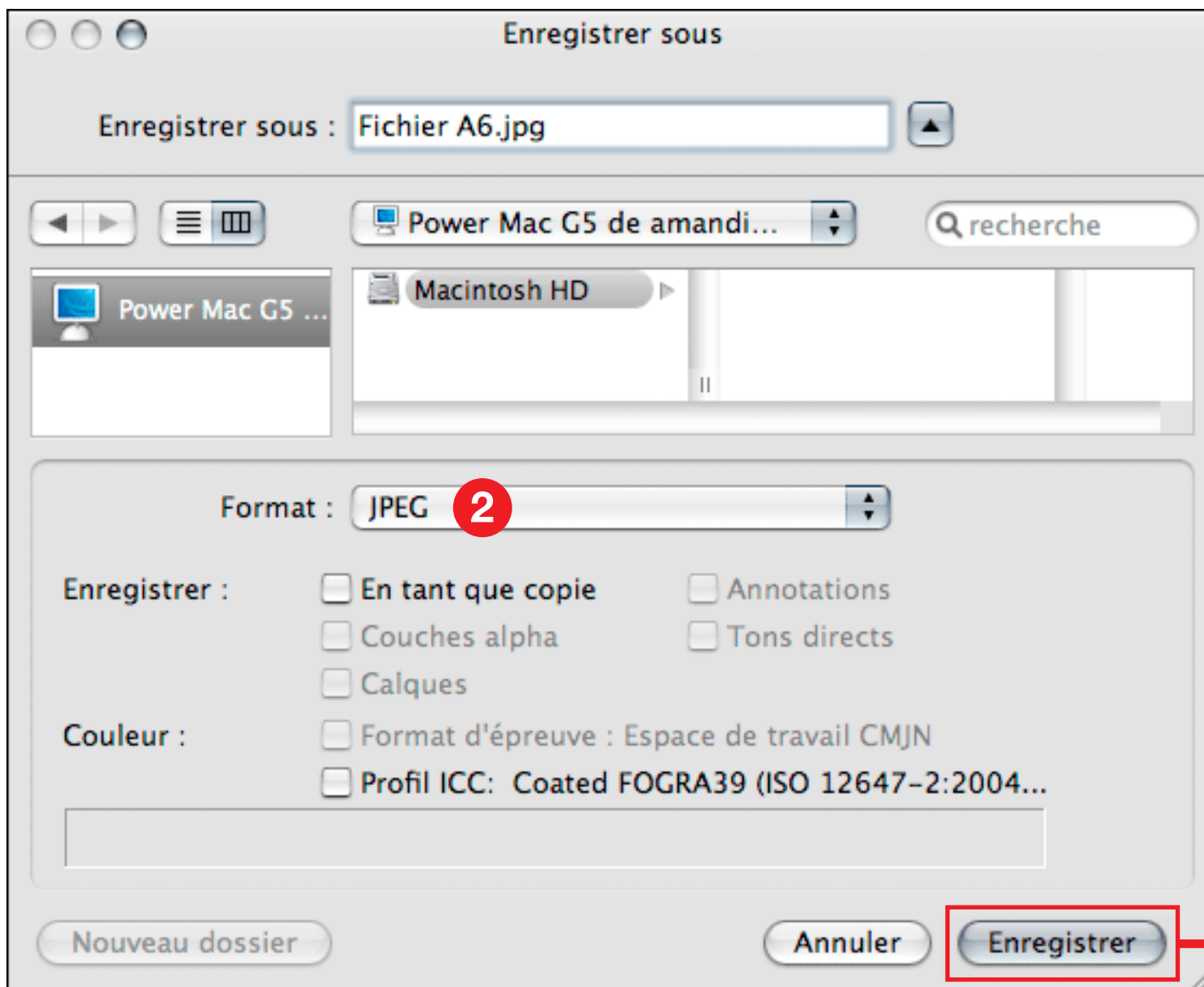


[Page suivante : enregistrement](#)

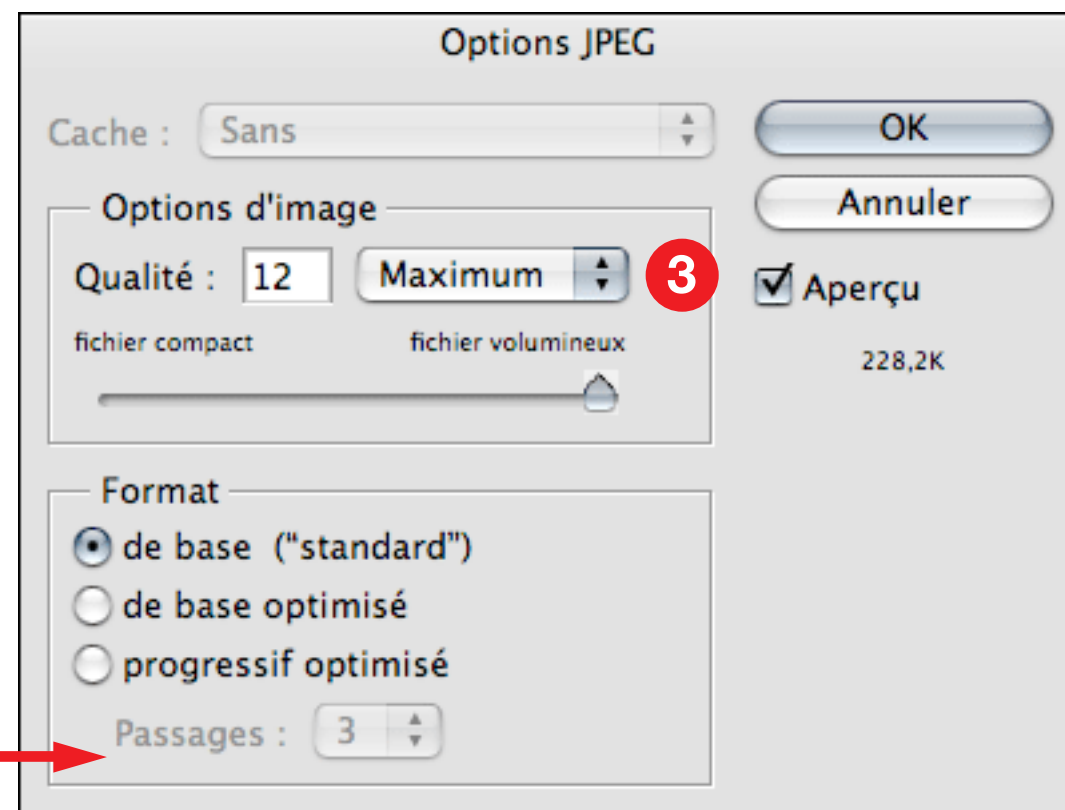


# Photoshop (enregistrement)

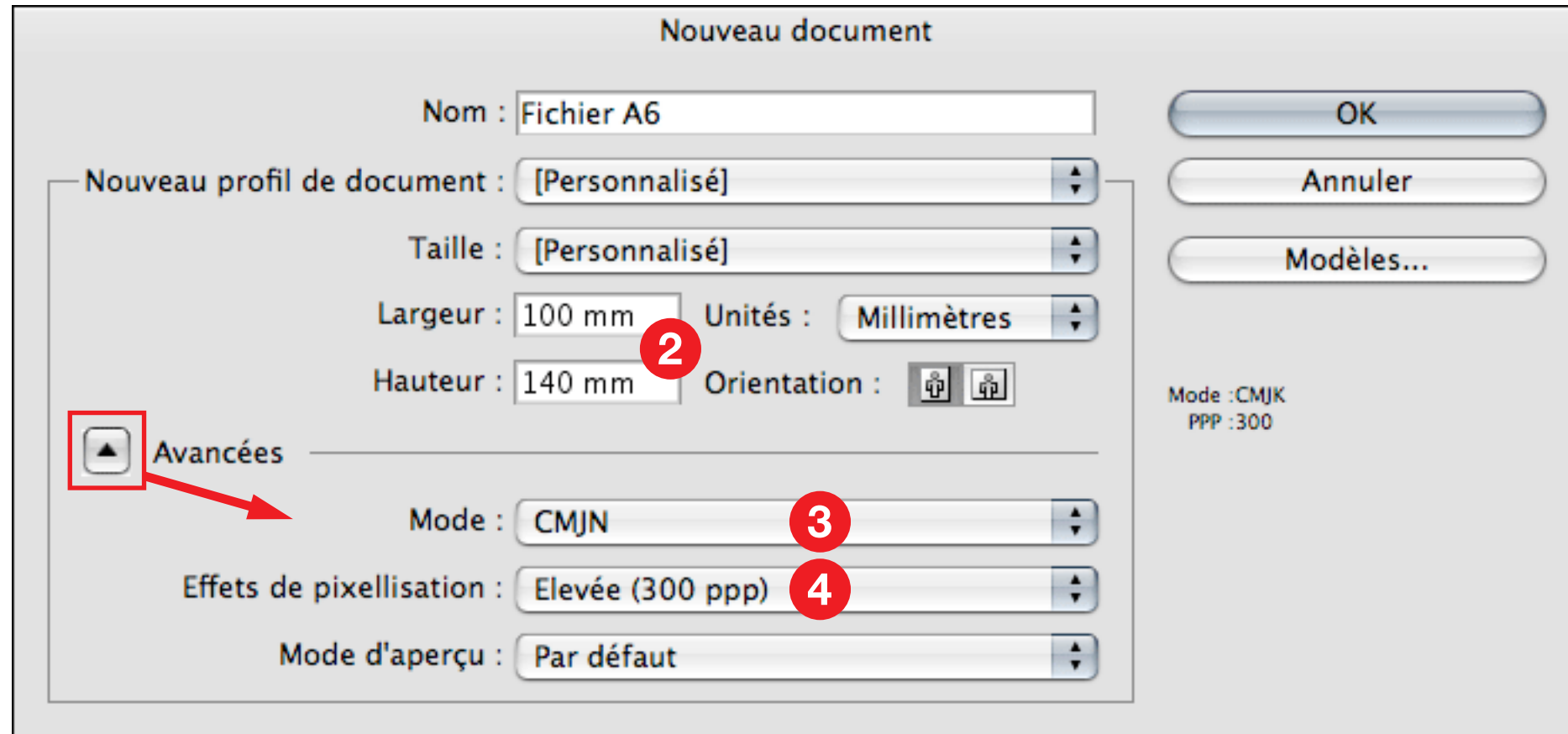
- 1 Enregistrez le document : *Fichier > Enregistrer sous...*
- 2 Choisissez le format JPEG.



- 3 Utilisez la qualité maximum (12) pour ne pas détériorer votre image à l'enregistrement.



- 1 Créez un nouveau document : *Fichier > Nouveau...*



- 2 Entrez le format de votre document **sans bords perdus** ([voir schéma](#)).
  - 3 Choisissez le mode de couleurs CMJN pour avoir une représentation plus fidèle des couleurs imprimées.
  - 4 Précisez une résolution de 300 dpi/ppp (pixels par pouce).
- ✓ **Page suivante : mise en page du document**



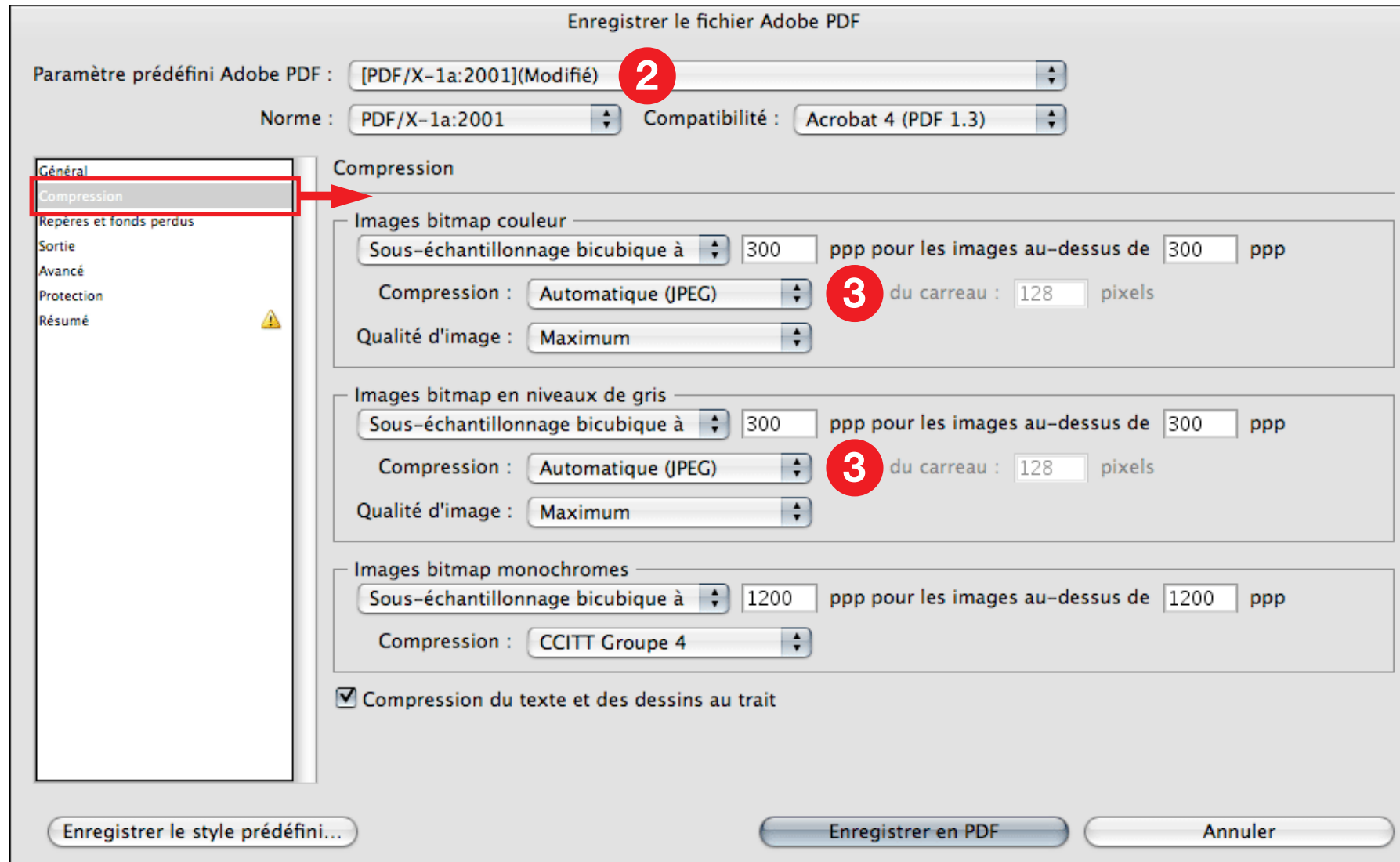
Le cadre noir représente le format final du document imprimé et coupé.

Pour imprimer un document sans contour blanc, il faut laisser vos fonds colorés et vos photos dépasser du format final de 5 mm sur chaque côté.



[Page suivante : enregistrement](#)

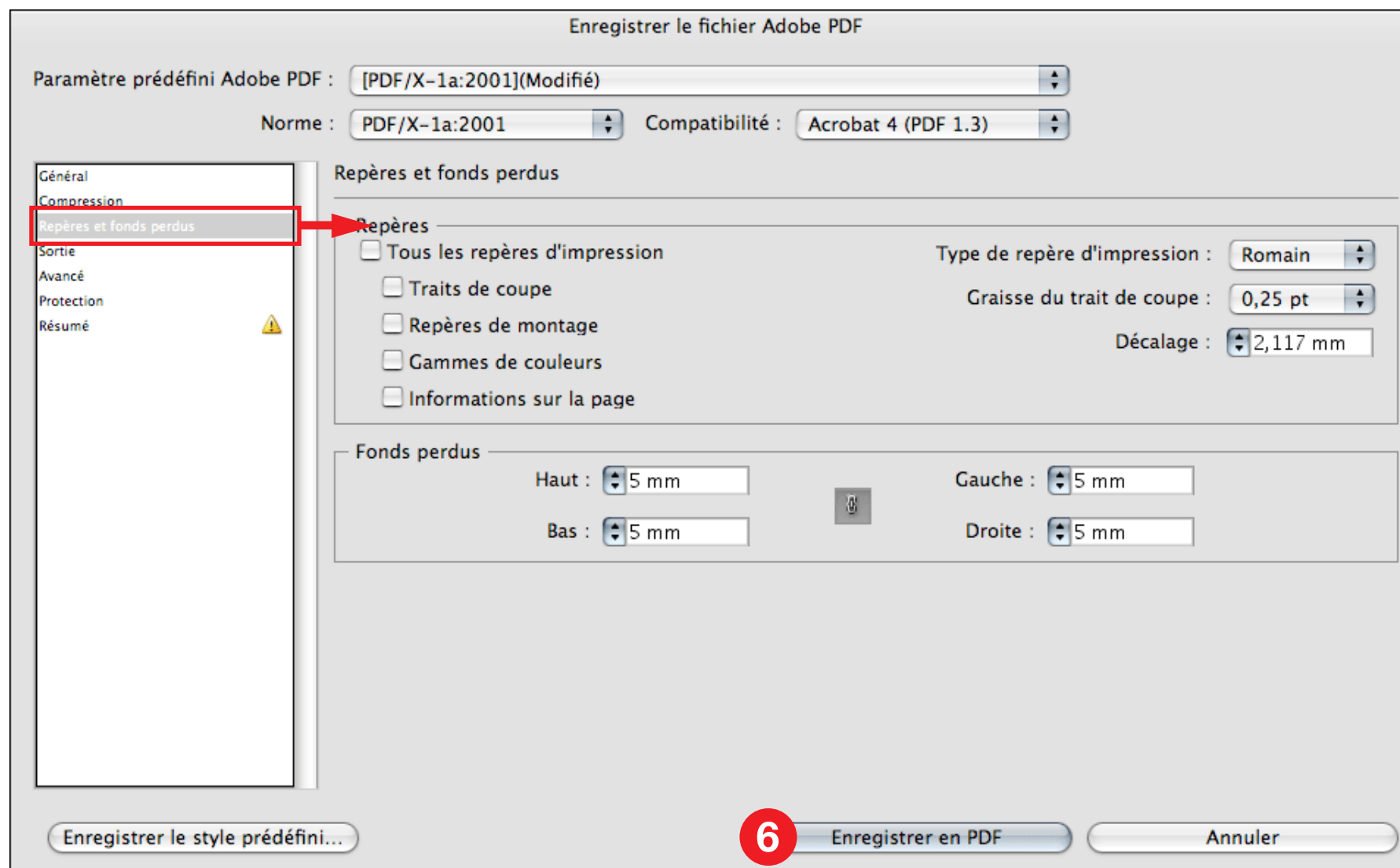
- 1 Enregistrez le document en PDF : *Fichier > Enregistrer sous...*, sélectionnez le format *Adobe PDF*, cliquez sur le bouton *Enregistrer*.



- 2 Choisissez le paramètre prédéfini *[PDF/X-1a:2001]*.
- 3 Dans l'onglet *Compression*, vérifiez que la résolution des images est bien de 300 dpi/ppp, et que la compression est JPEG qualité maximum.

Page suivante : [enregistrement \(suite\)](#)

- 5 Dans l'onglet *Repères et fonds perdus*, n'ajoutez pas de repères d'impression et réglez les fonds perdus à 5 mm sur chaque côté.



- 6 Vous pouvez enregistrer.



# InDesign (création du document)

- 1 Créez un nouveau document :  
*Fichier > Nouveau...*
  - 2 Entrez le format de votre document **sans bords perdus** ([voir schéma](#)).
  - 3 Cliquez sur le bouton *Plus d'options* et réglez 5 mm de fond perdu sur chaque côté.
- ⏏ **Page suivante :  
[mise en page du document](#)**

Nouveau document

Document prédéfini : [Personnalisé]

Nombre de pages : 1  Pages en vis-à-vis  
 Bloc de texte type

Format de page : Personnalisés

Largeur : 100 mm **2**  
Hauteur : 140 mm

Orientation :

Colonnes

Nombre : 1  
Gouttière : 4,233 mm

Marges

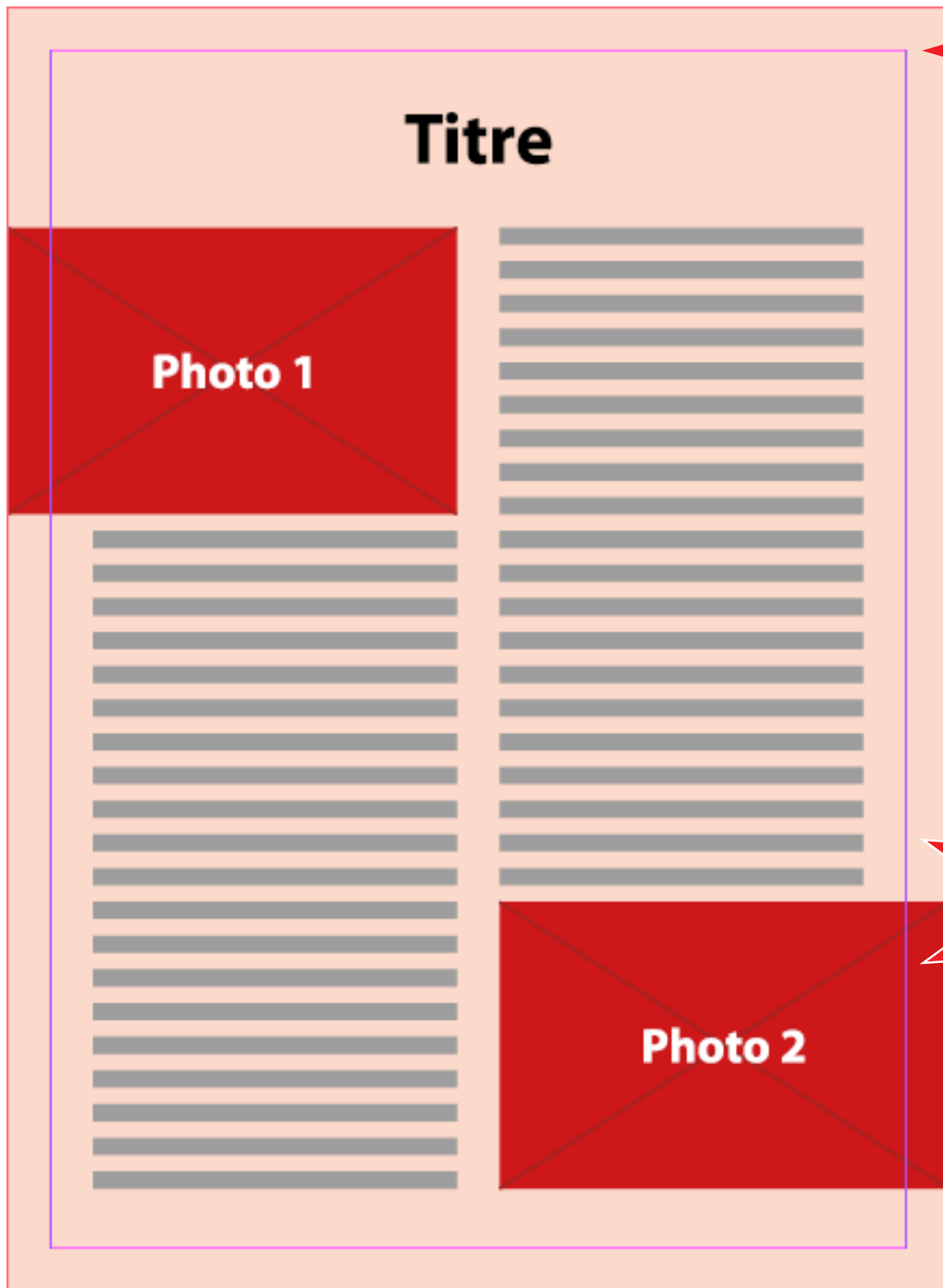
De tête : 0 mm  
De pied : 0 mm

Petit fond : 0 mm  
Grand fond : 0 mm

Fond perdu et ligne-bloc

	De tête	De pied	Petit fond	Grand fond	
Fond perdu :	5 mm	5 mm	5 mm	5 mm	
Ligne-bloc :	0 mm	0 mm	0 mm	0 mm	

OK  
Annuler  
Enreg. prédéfini...  
**Moins d'options** **3**



Le cadre violet représente le format final du document imprimé et coupé.

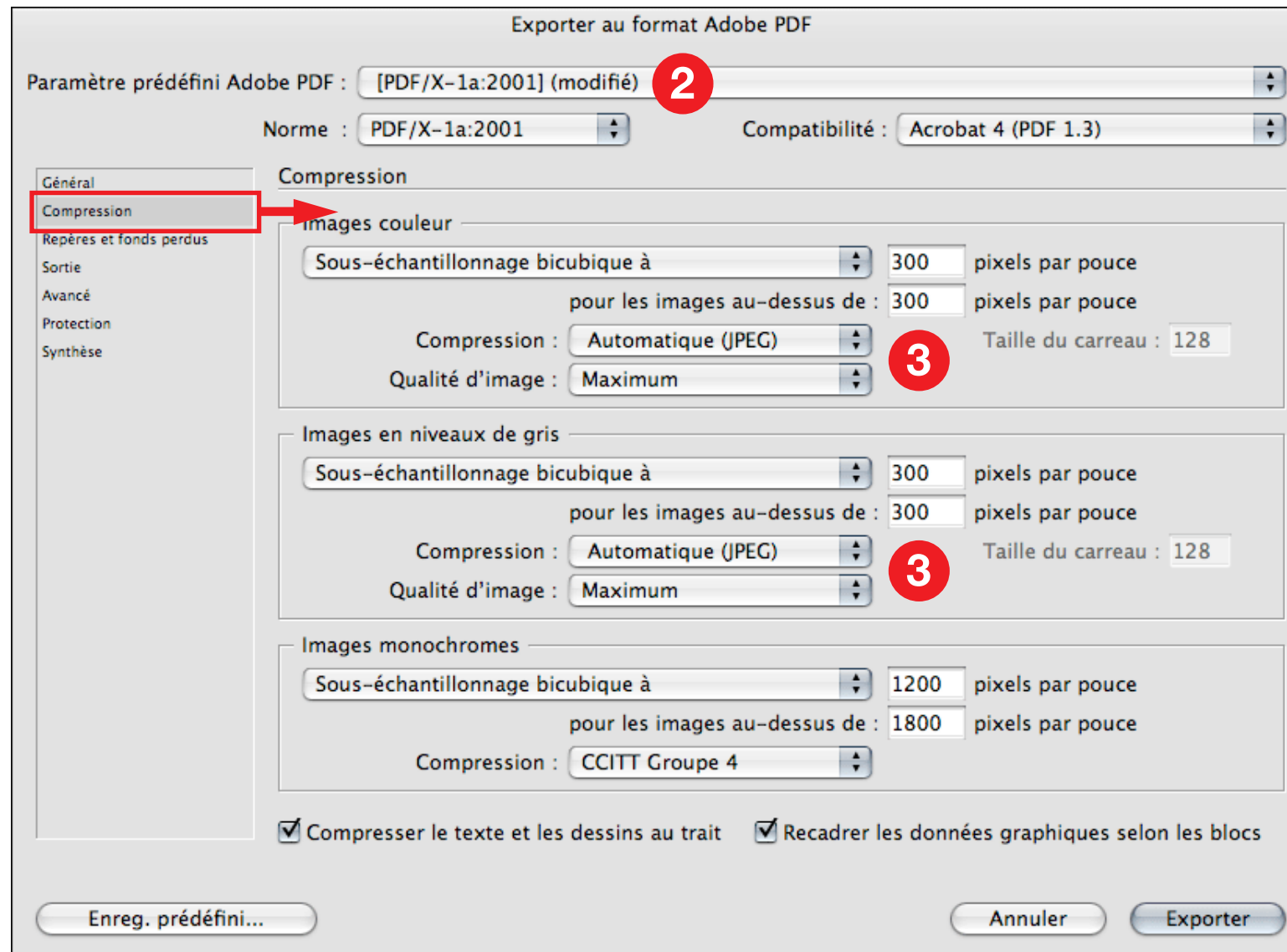
Pour imprimer un document sans contour blanc, il faut laisser vos fonds colorés et vos photos dépasser du format final de 5 mm sur chaque côté.

Dans InDesign, la limite des bords perdus est représentée par un cadre rouge. Vos fonds colorés et vos photos doivent dépasser jusqu'à cette ligne.



**Page suivante : enregistrement**

- 1 Enregistrez le document en PDF : *Fichier > Exporter...*, sélectionnez le format *Adobe PDF*, cliquez sur le bouton *Enregistrer*.



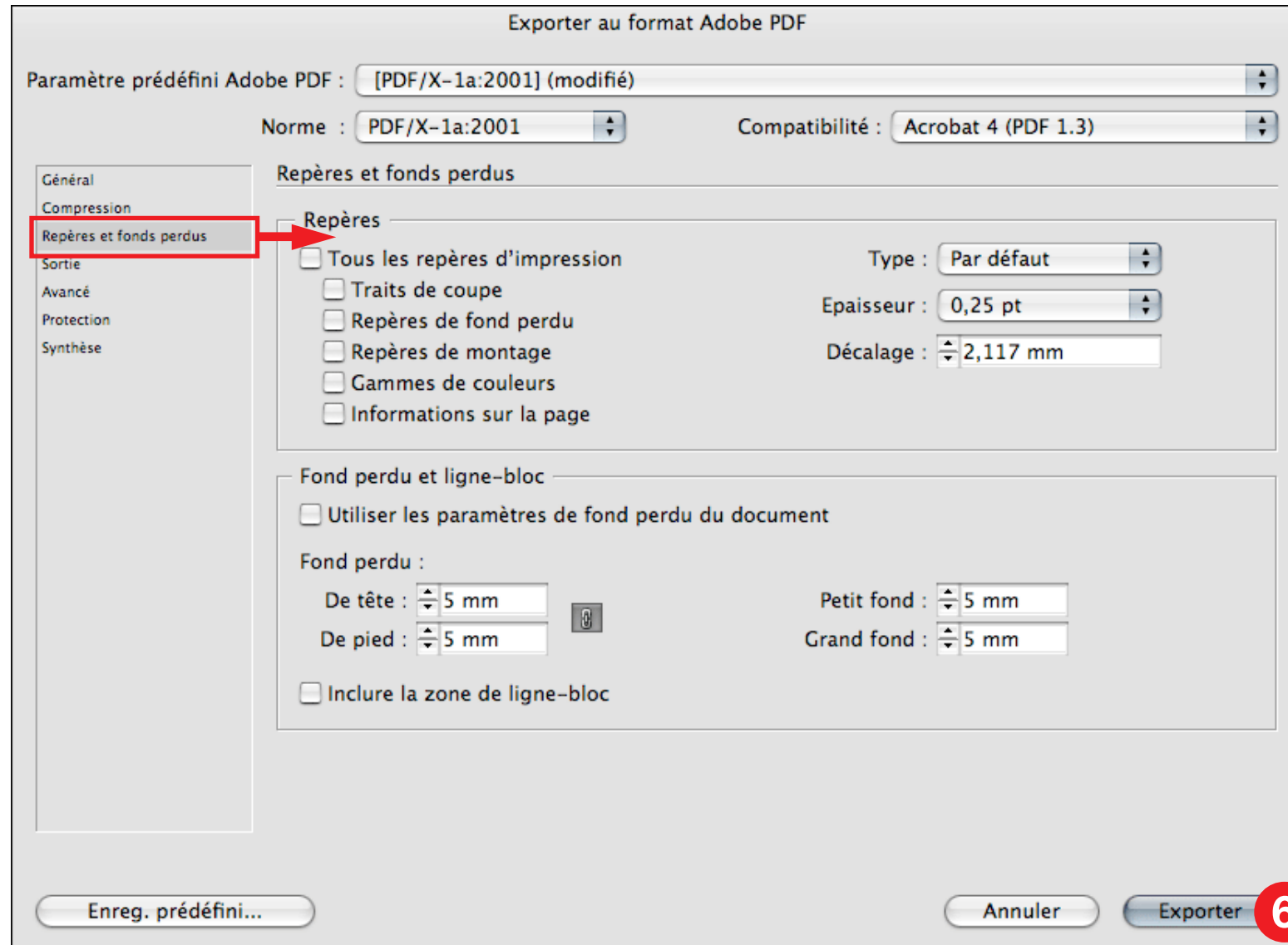
- 2 Choisissez le paramètre prédéfini *[PDF/X-1a:2001]*.
- 3 Dans l'onglet *Compression*, vérifiez que la résolution des images est bien de 300 dpi/ppp, et que la compression est JPEG qualité maximum.

Page suivante : [enregistrement \(suite\)](#)



# InDesign (enregistrement)

- 5 Dans l'onglet *Repères et fonds perdus*, n'ajoutez pas de repères d'impression et réglez les fonds perdus à 5 mm de chaque côté.

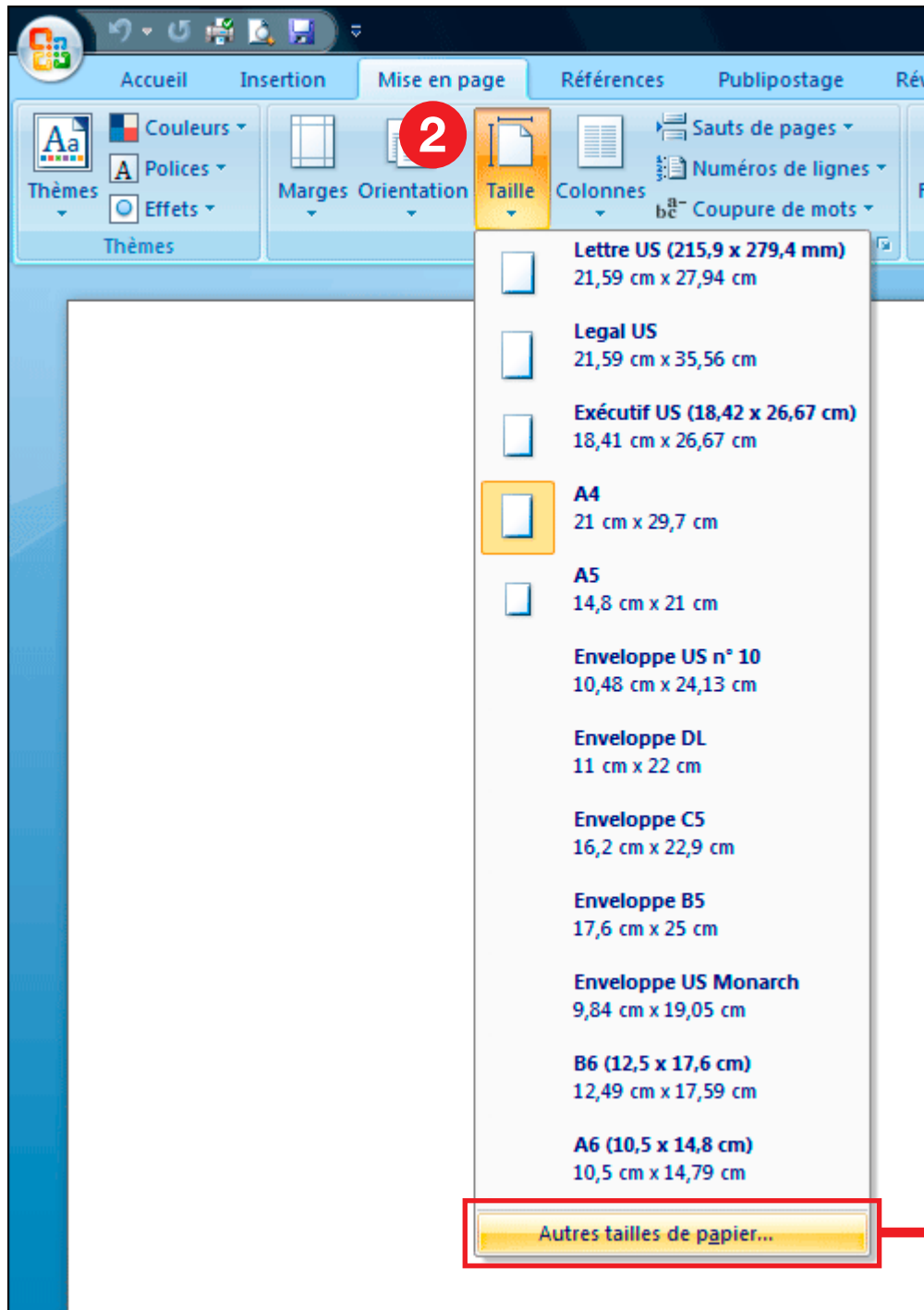


- 6 Vous pouvez enregistrer.



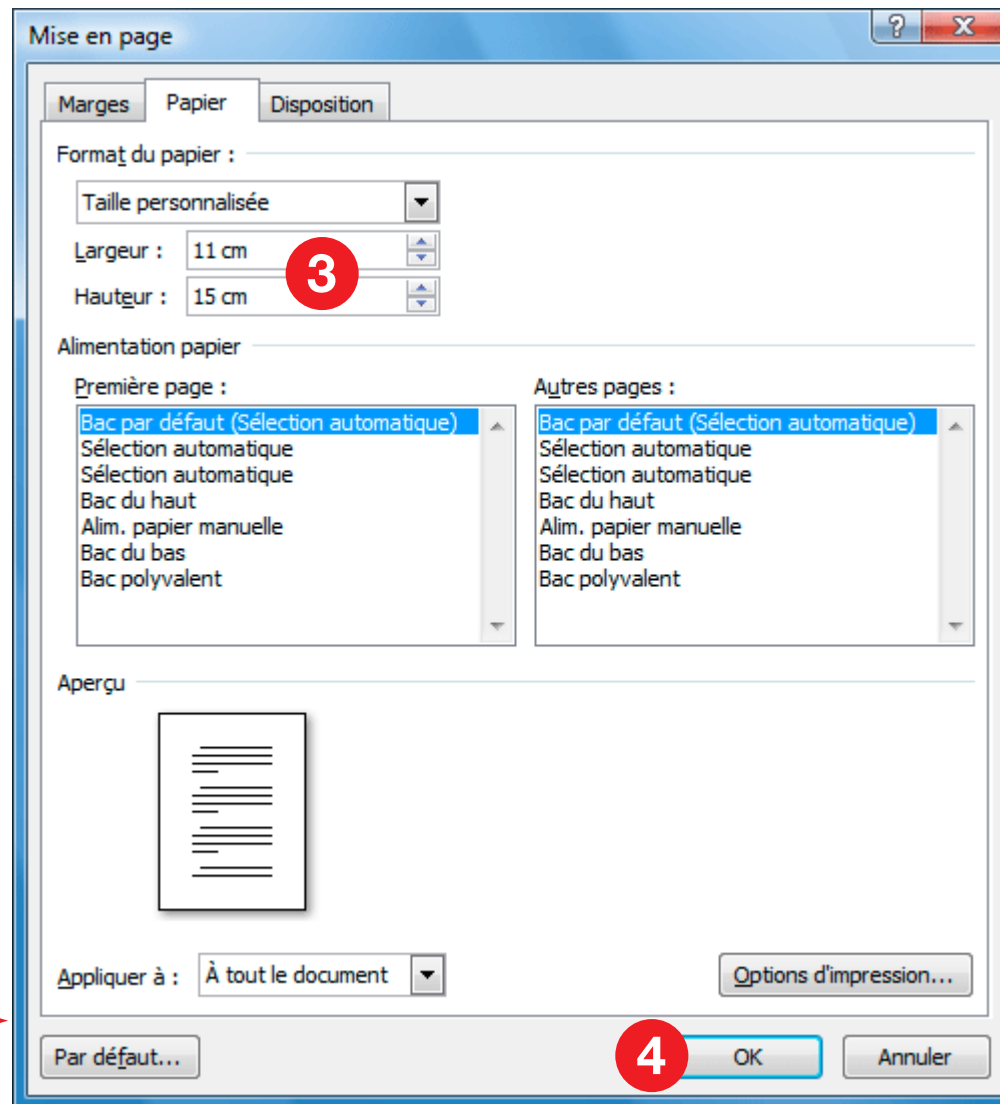
# Word (création du document)

1 Créez un nouveau document.



2 Dans l'onglet *Mise en page*, sélectionnez le menu *Taille*, puis *Autres tailles de papier...*

3 Entrez le format de votre document **avec bords perdus** ([voir schéma](#)).

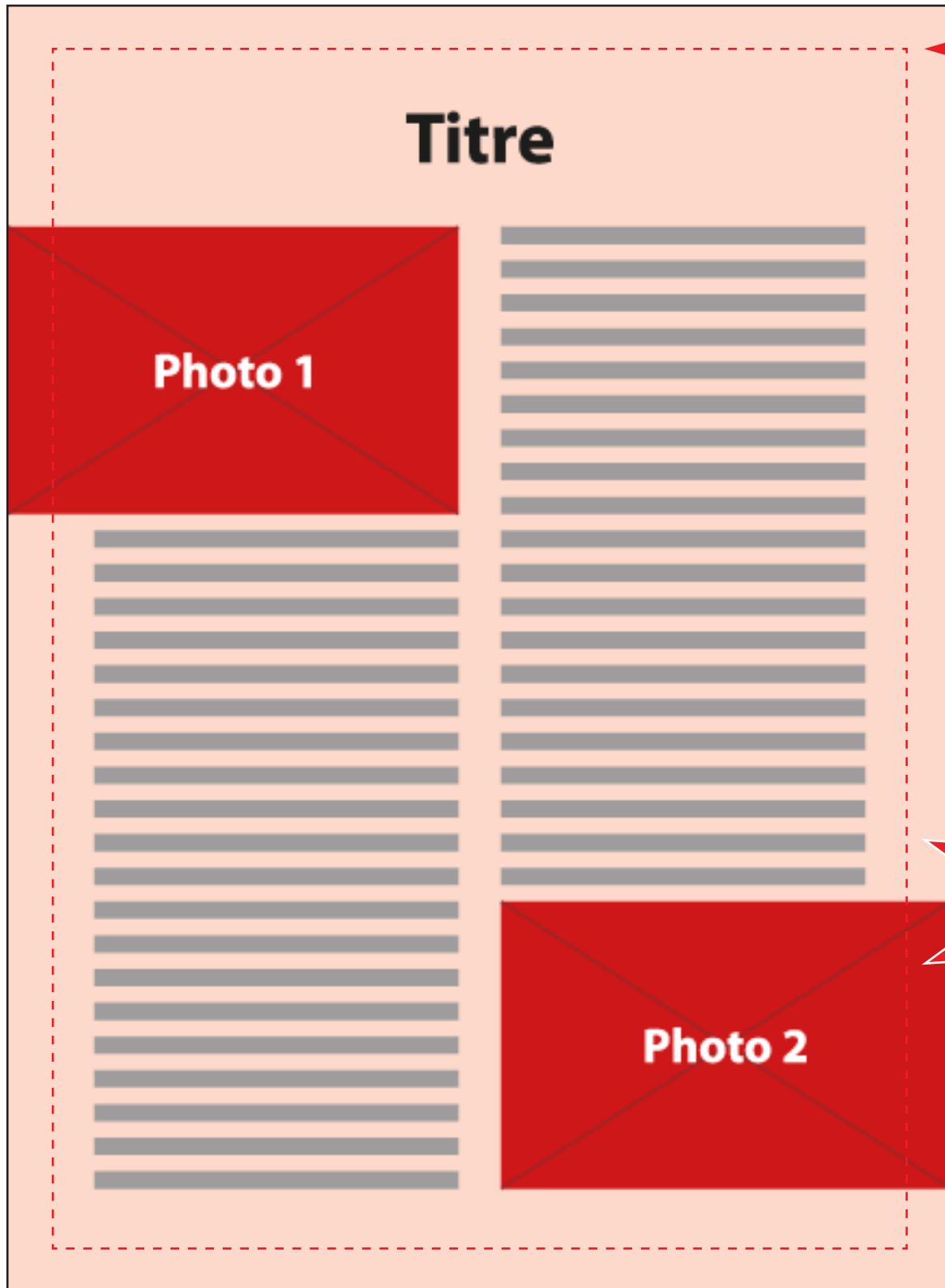


4 Validez.

Page suivante : [mise en page du document](#)



# Word (mise en page du document)



Ce cadre pointillé n'est pas affiché par Word, il représente le format final du document imprimé et coupé.

Vos textes ne doivent pas dépasser de cette zone sinon ils seront coupés.

Pensez donc à laisser 8 mm de marge sur chaque côté (5 mm pour les bords perdus + 3 mm de sécurité, [voir schéma](#))

Pour imprimer un document sans contour blanc, il faut laisser vos fonds colorés et vos photos dépasser du format final de 5 mm sur chaque côté.

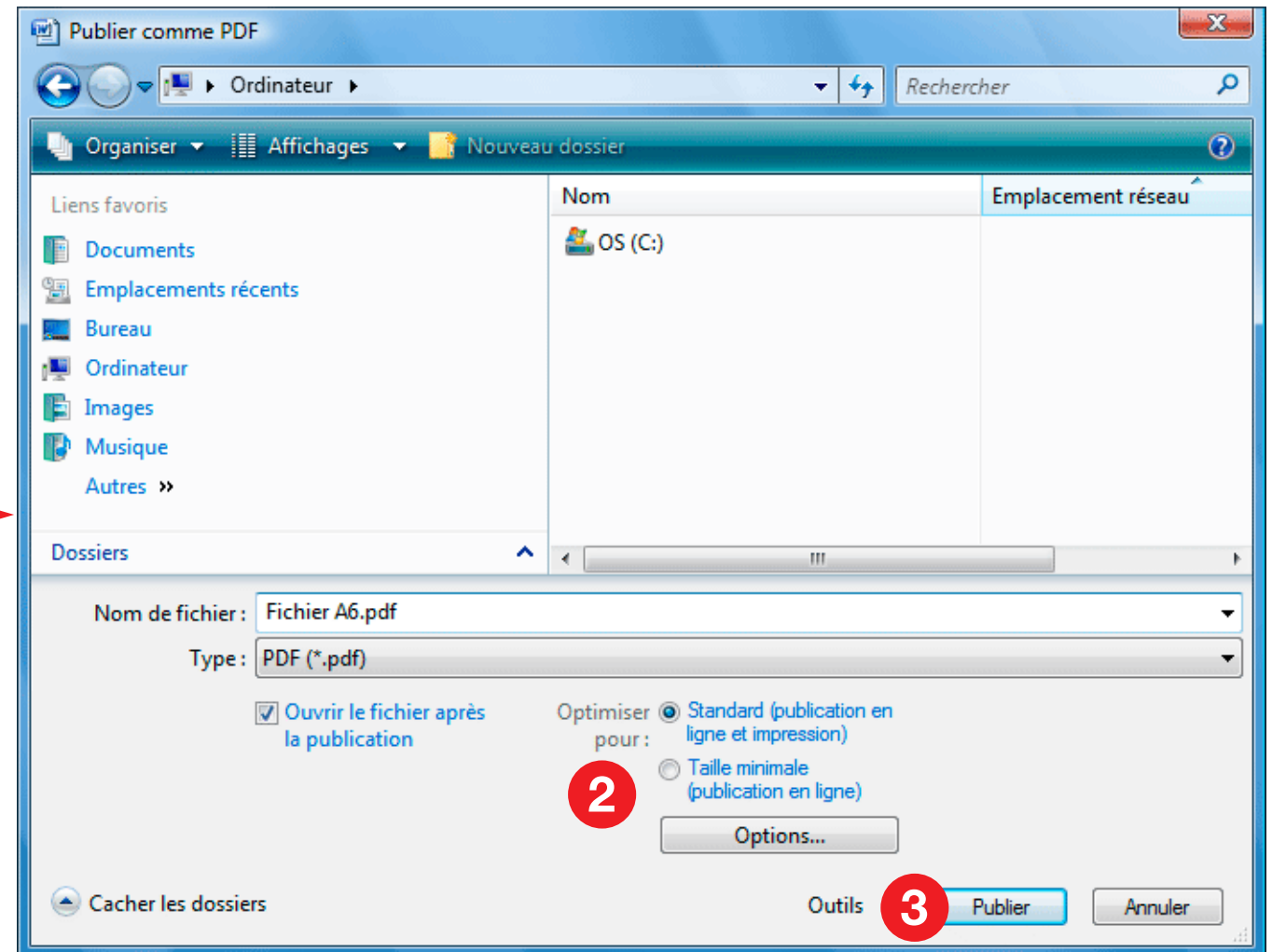
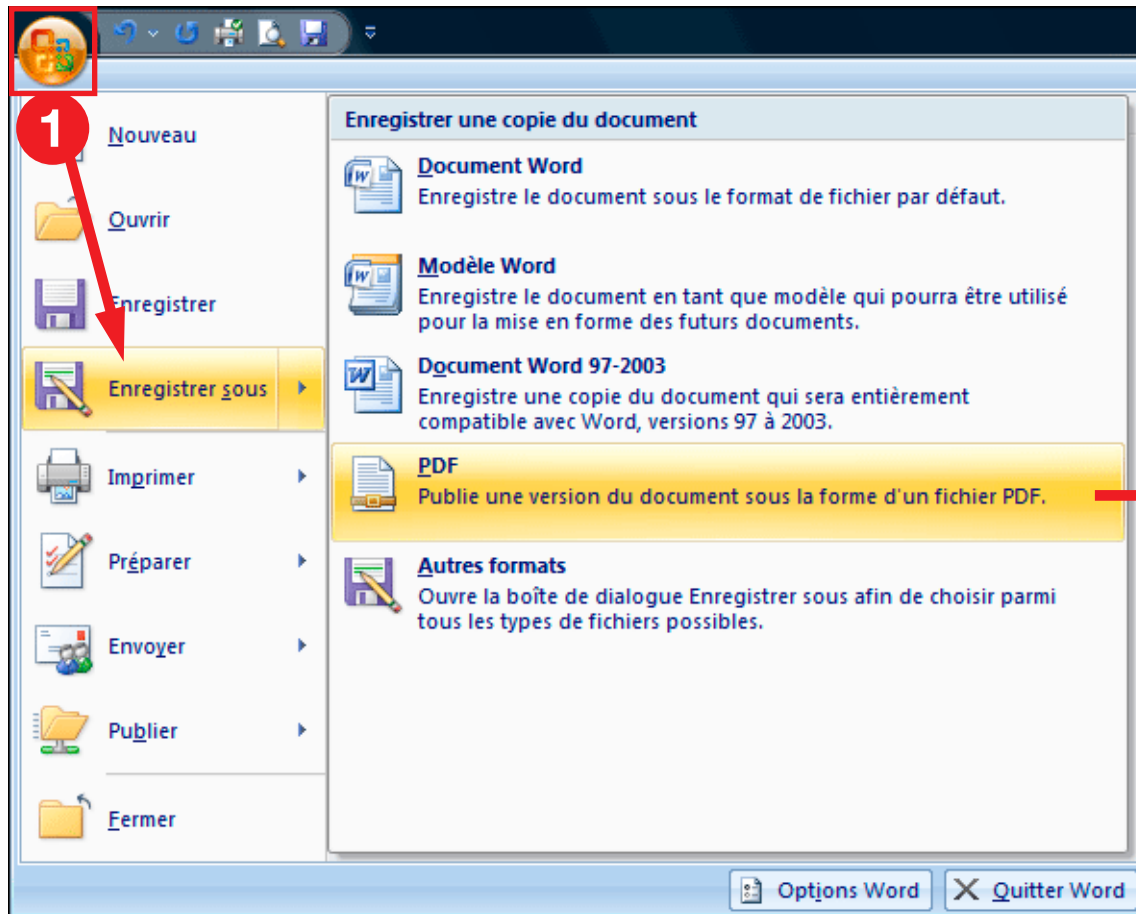


[Page suivante : enregistrement](#)



# Word (enregistrement)

1 Enregistrez votre document en PDF par le menu *Enregistrer sous > PDF*.



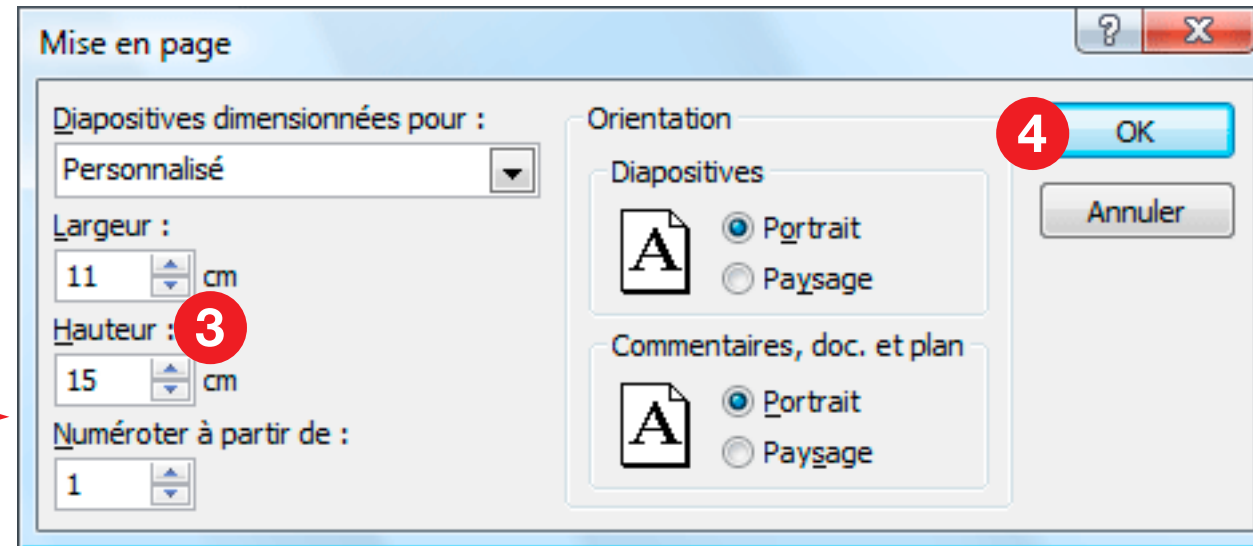
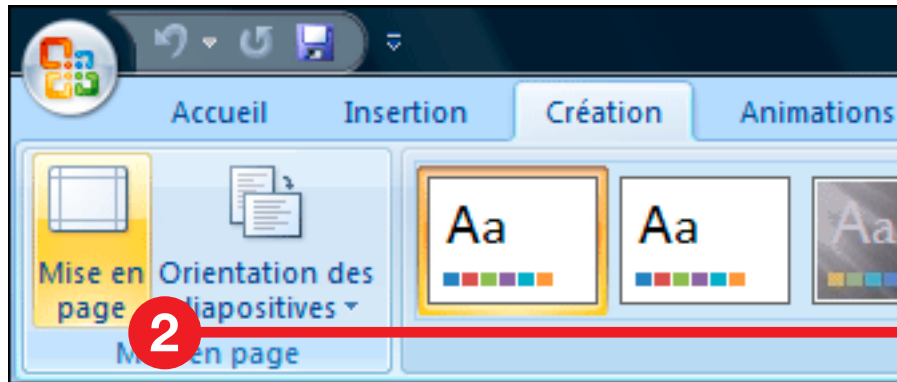
2 Choisissez l'option *Optimiser pour : Standard (publication en ligne et impression)*.

3 Cliquez sur *Publier*.



# Powerpoint (création du document)

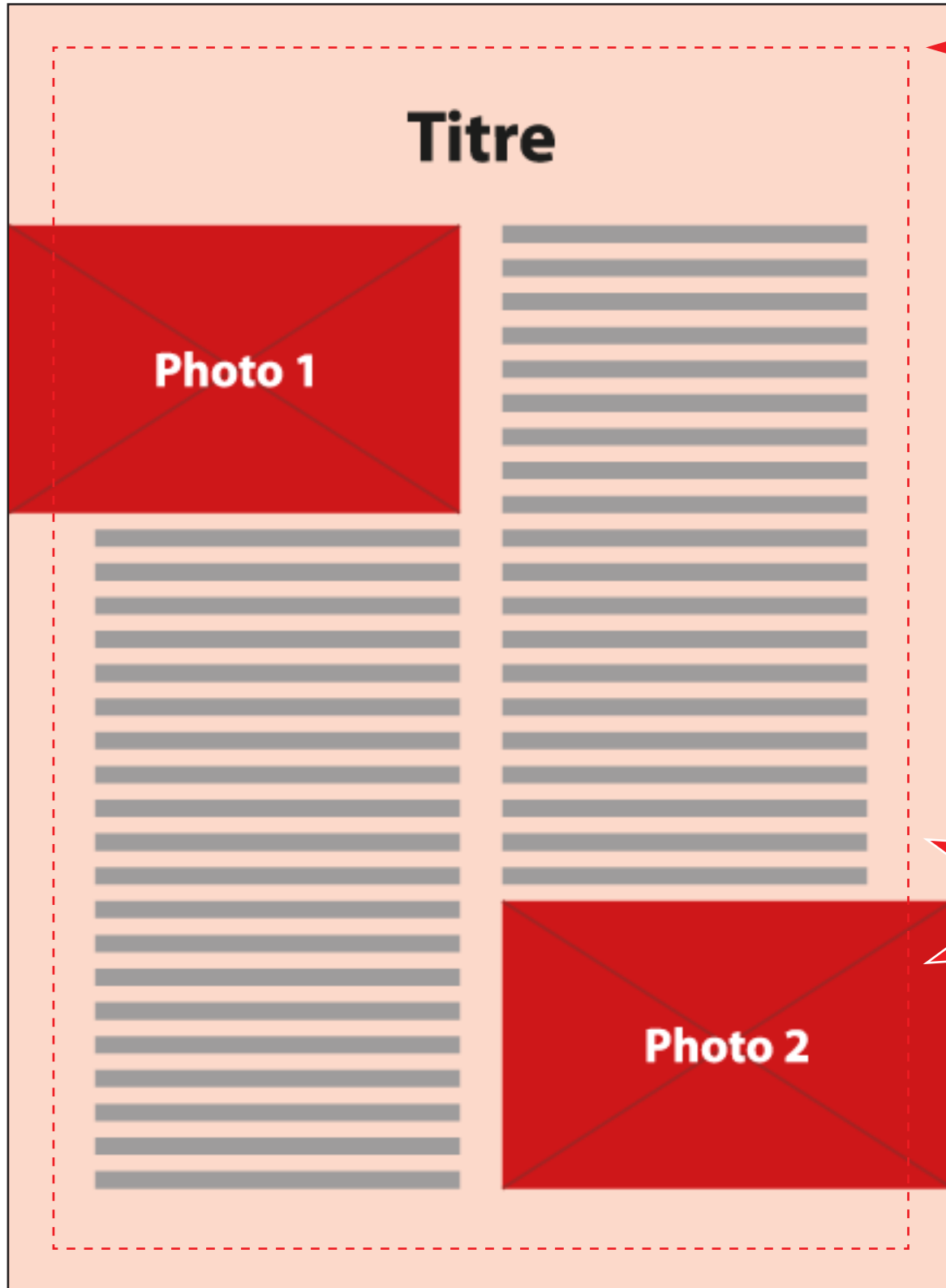
- 1 Créez un nouveau document.
- 2 Dans l'onglet *Création*, sélectionnez le menu *Mise en page*.



- 3 Entrez le format de votre document **avec bords perdus** ([voir schéma](#)).
  - 4 Validez.
- ▼ **Page suivante : mise en page du document**



# Powerpoint (mise en page du document)



Ce cadre pointillé n'est pas affiché par Powerpoint, il représente le format final du document imprimé et coupé.

Vos textes ne doivent pas dépasser de cette zone sinon ils seront coupés.

Pensez donc à laisser 8 mm de marge sur chaque côté (5 mm pour les bords perdus + 3 mm de sécurité, [voir schéma](#))

Pour imprimer un document sans contour blanc, il faut laisser vos fonds colorés et vos photos dépasser du format final de 5 mm sur chaque côté.

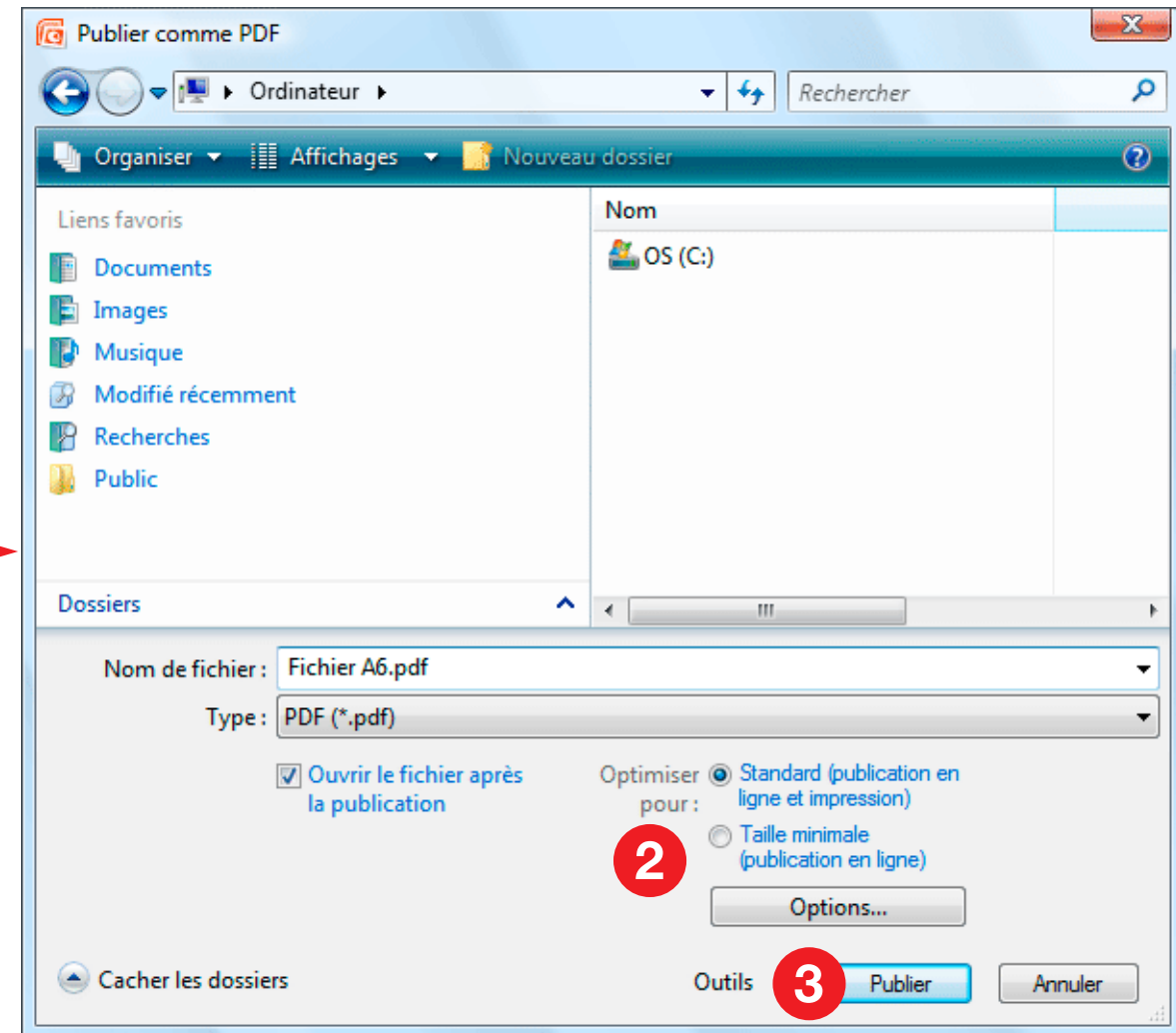
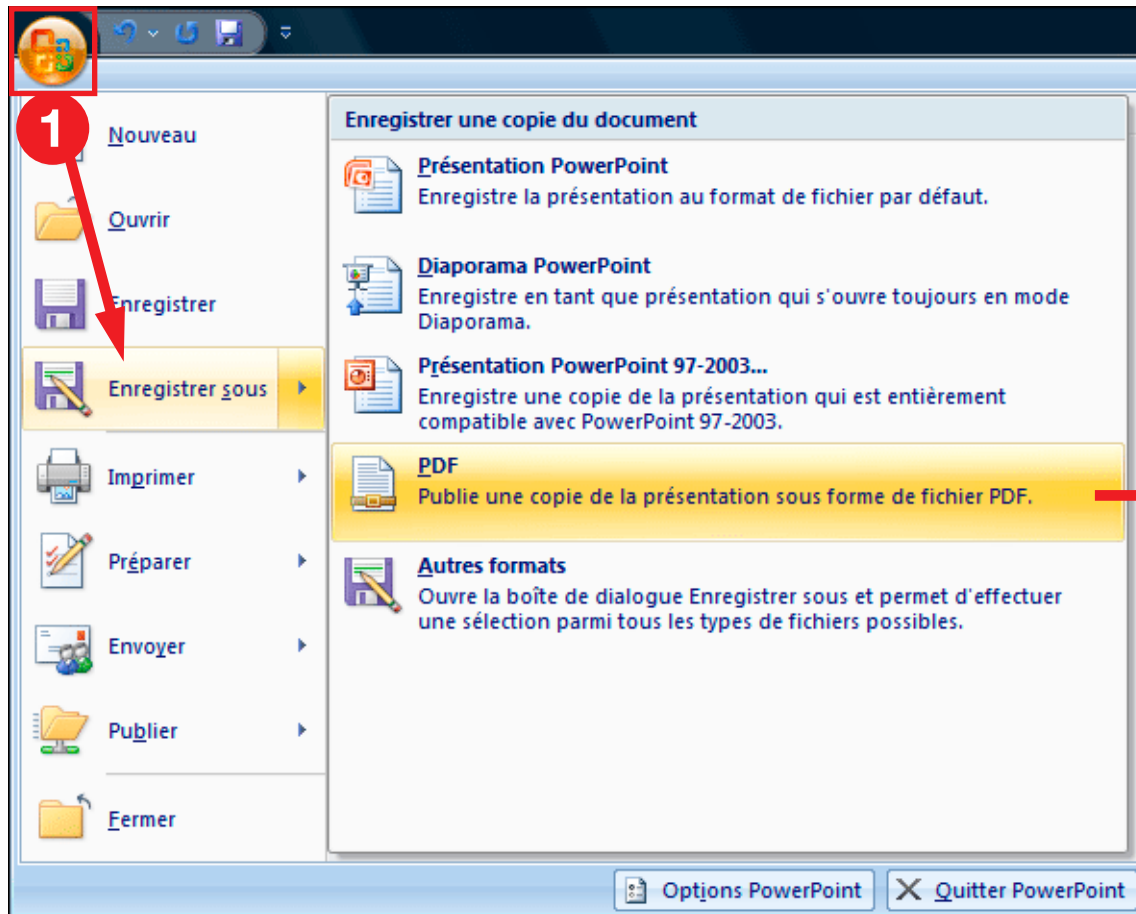


[Page suivante : enregistrement](#)



# Powerpoint (enregistrement)

1 Enregistrez votre document en PDF par le menu *Enregistrer sous > PDF*.

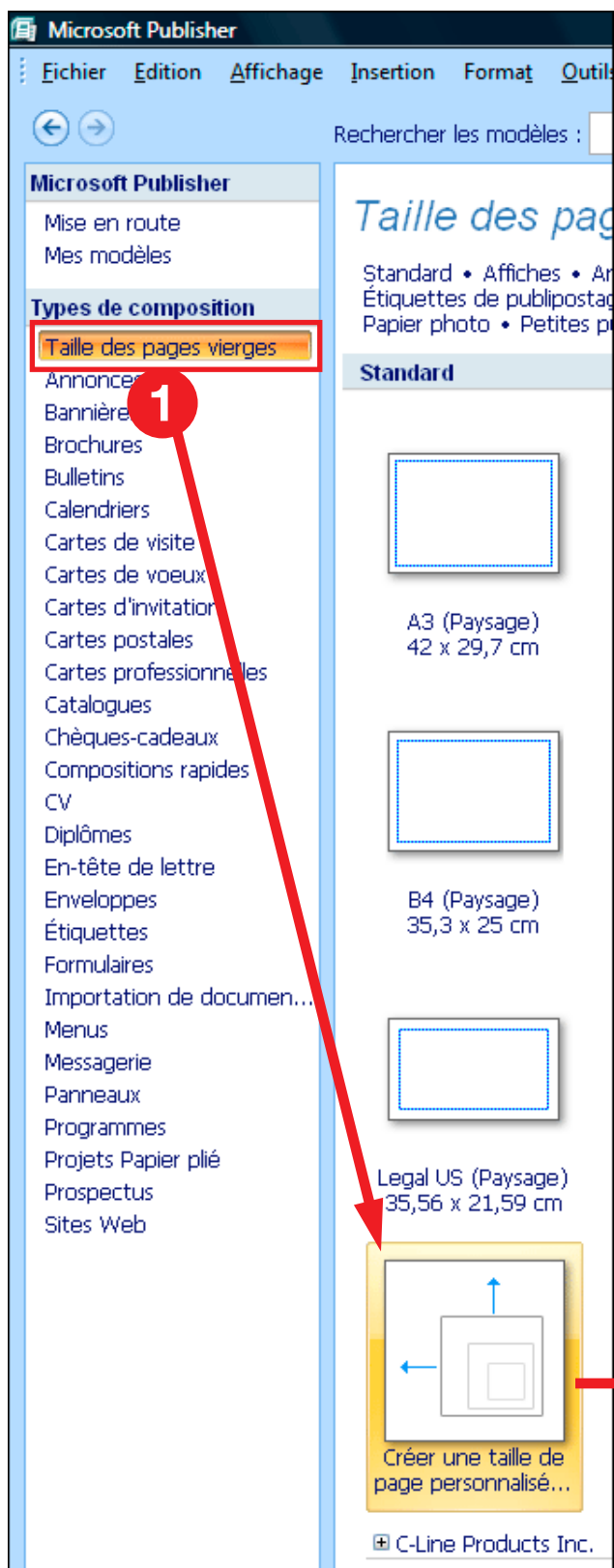


2 Choisissez l'option *Optimiser pour : Standard (publication en ligne et impression)*.

3 Cliquez sur *Publier*.



# Publisher (création du document)



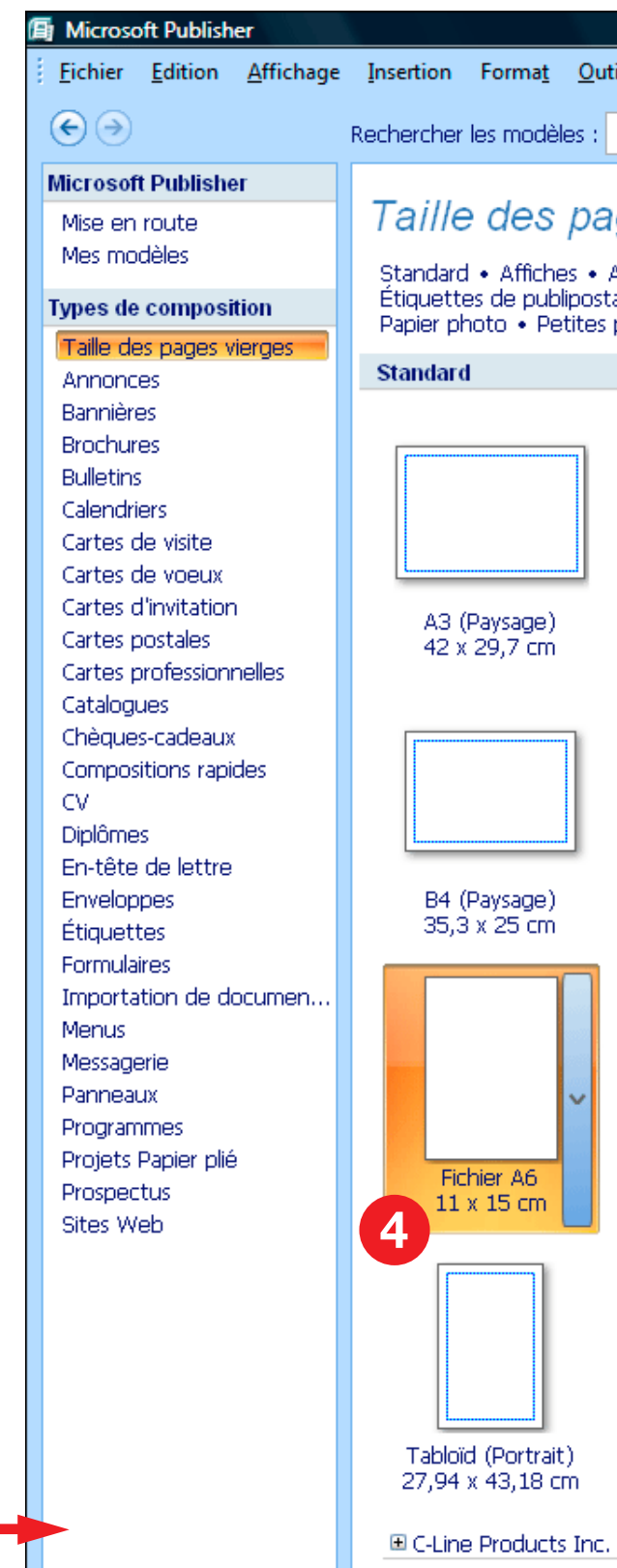
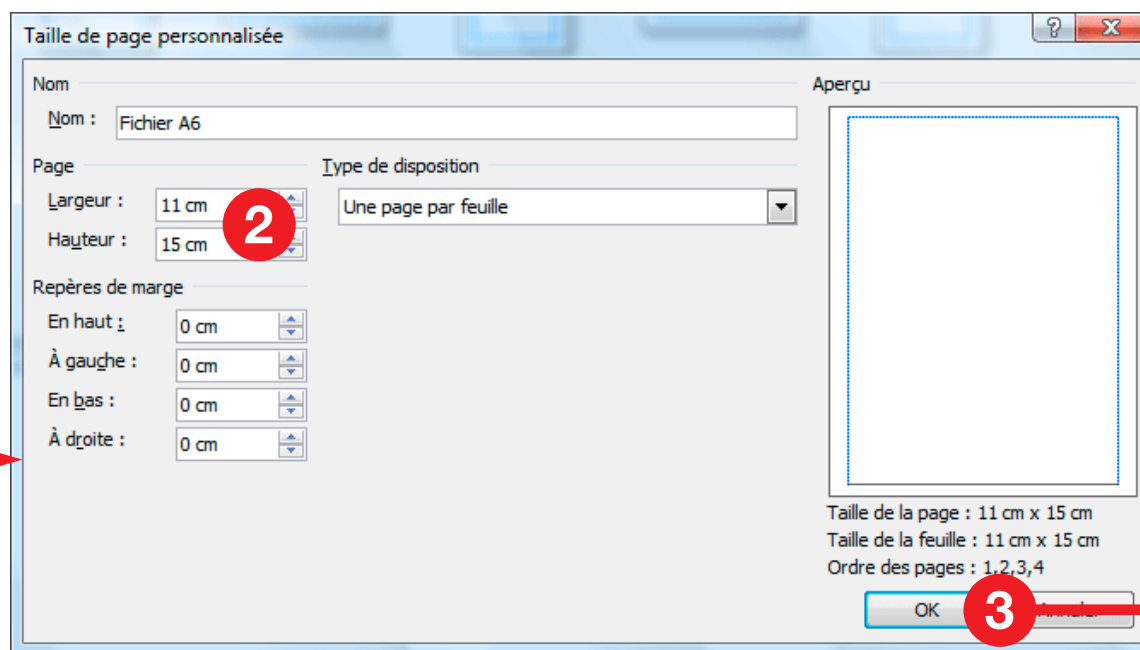
1 À l'ouverture de Publisher, choisissez *Créer une taille de page personnalisée...* dans l'onglet *Taille des pages vierges...*

2 Entrez le format de votre document **avec bords perdus** ([voir schéma](#)).

3 Validez.

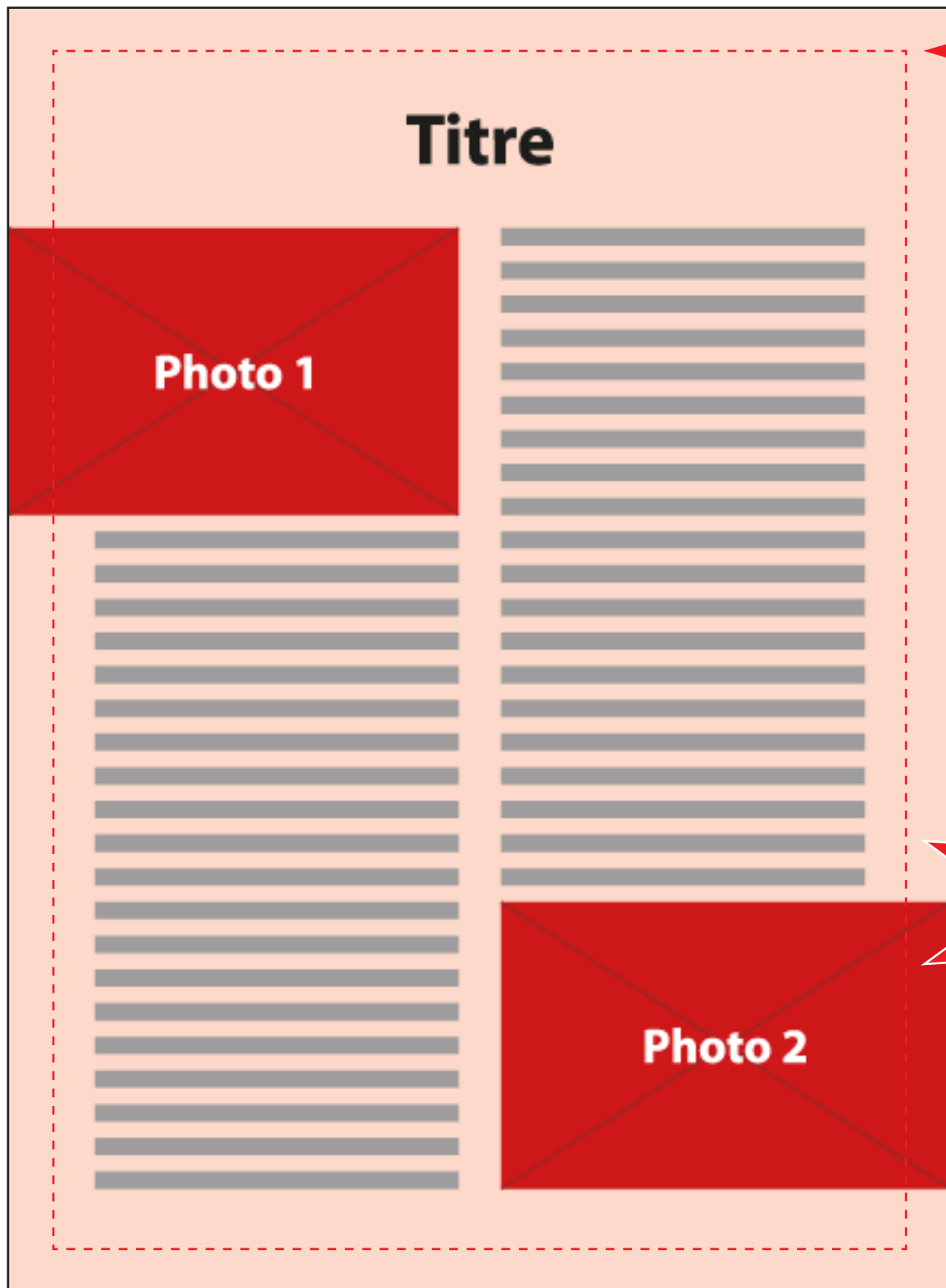
4 Un nouveau bouton est créé dans l'onglet *Taille des pages vierges...*, double-cliquez dessus pour créer un document à ce format.

✓ **Page suivante : mise en page du document**





# Publisher (mise en page du document)



Ce cadre pointillé n'est pas affiché par Publisher, il représente le format final du document imprimé et coupé.

Vos textes ne doivent pas dépasser de cette zone sinon ils seront coupés.

Pensez donc à laisser 8 mm de marge sur chaque côté (5 mm pour les bords perdus + 3 mm de sécurité, [voir schéma](#))

Pour imprimer un document sans contour blanc, il faut laisser vos fonds colorés et vos photos dépasser du format final de 5 mm sur chaque côté.

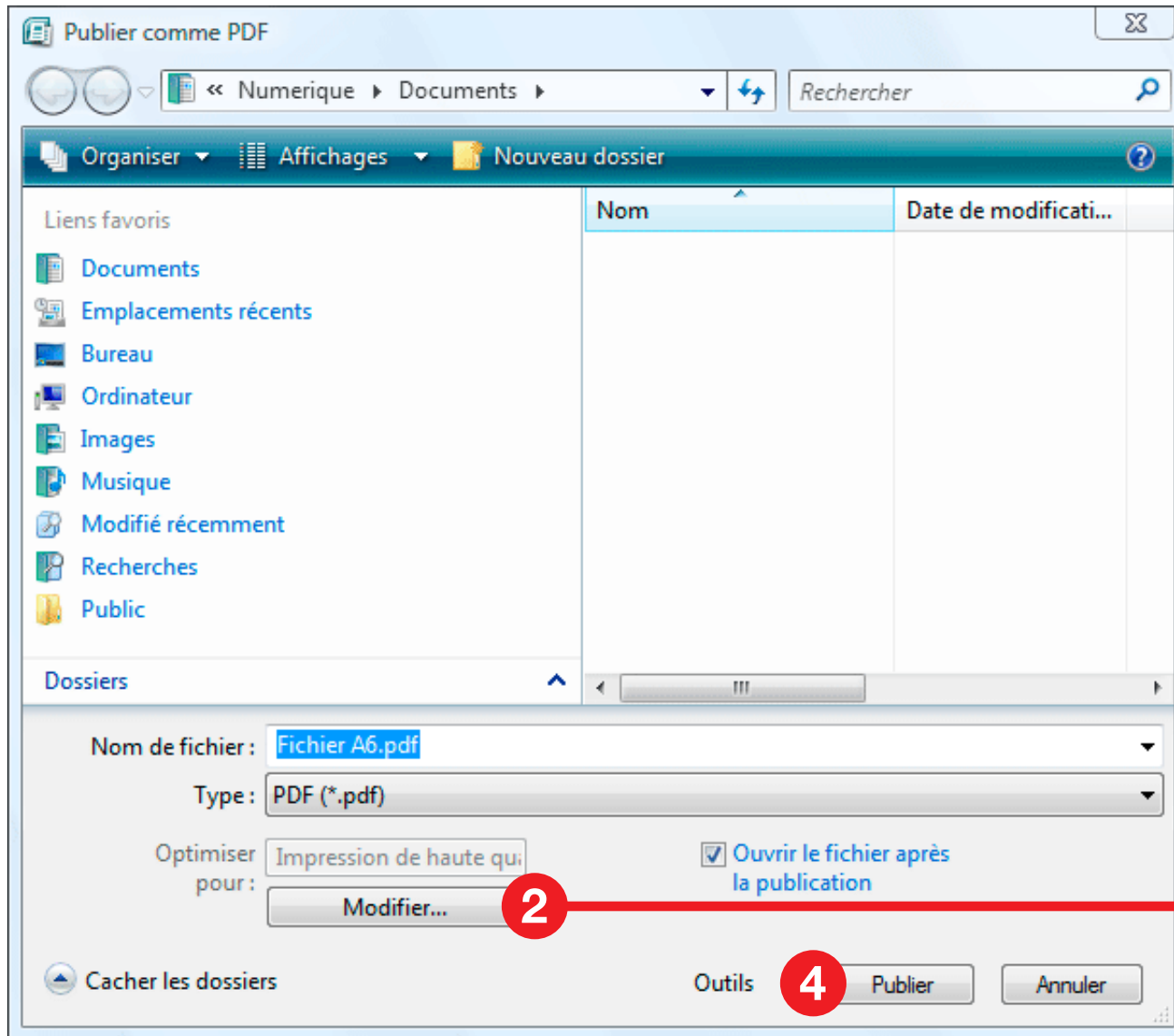


[Page suivante : enregistrement](#)



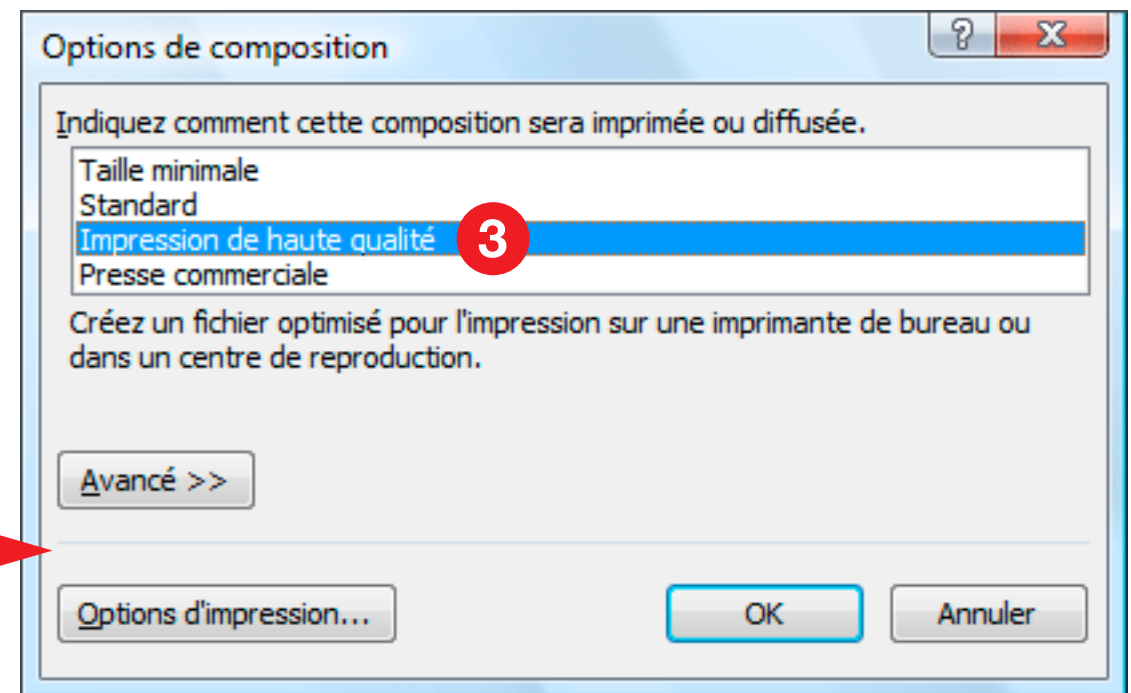
# Publisher (enregistrement)

1 Enregistrez votre document en PDF par le menu *Fichier > Publier comme PDF...*



2 Cliquez sur le bouton *Modifier...* pour choisir la qualité du document enregistré.

3 La fenêtre *Options de compositions* s'ouvre, choisissez *Impression de haute qualité* puis validez.



4 Cliquez sur *Publier* pour enregistrer.